

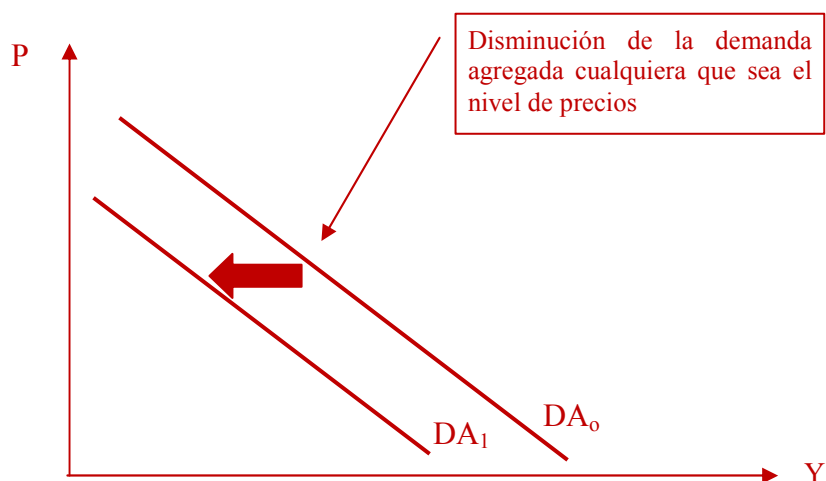
Soluciones a los ejercicios del capítulo 7

La curva de demanda agregada

1) Decide el efecto que tienen los siguientes acontecimientos sobre la demanda agregada. Explica si se trata de un movimiento a lo largo de la curva de demanda agregada (hacia arriba o hacia abajo) o de un desplazamiento de la curva (hacia la izquierda o hacia la derecha)

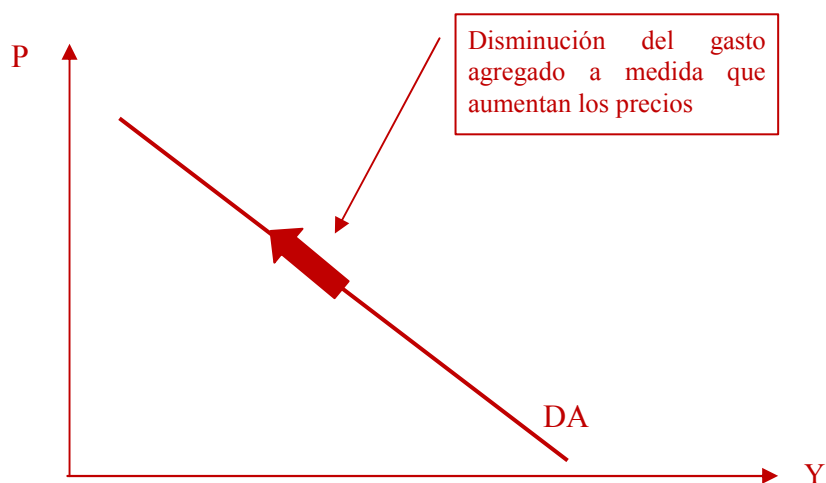
- a) Un aumento del tipo de interés provocado por un cambio en la política monetaria.

La política monetaria es causa de desplazamiento de la curva de demanda agregada porque las variaciones de la oferta monetaria se trasladan a través del tipo de interés a la economía real (consumo, inversión,...). Si el tipo de interés aumenta estamos ante una política monetaria restrictiva y el desplazamiento de la demanda agregada será hacia abajo o hacia la izquierda.



- b) Una disminución del valor real de la riqueza debido a una subida del nivel de precios.

La influencia que ejerce una variación del nivel general de precios sobre el gasto agregado o total de la economía, considerando sus consecuencias sobre el poder de compra de la riqueza de los individuos, se denomina efecto riqueza. En este caso concreto, un aumento de los precios hace más pobres a los consumidores porque disminuye el poder adquisitivo del valor de sus activos, y esta percepción provoca que disminuyan su consumo. Gráficamente se representa mediante un movimiento ascendente o hacia arriba sobre la misma curva de demanda agregada.

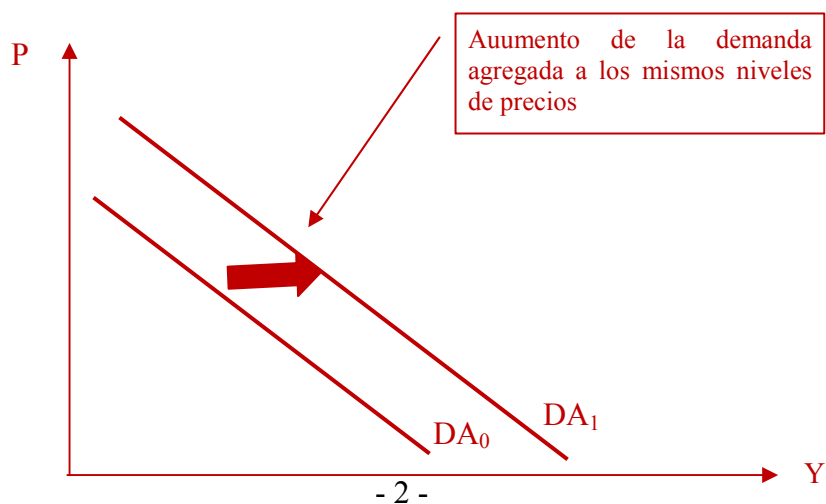


- c) Expectativas de un mercado trabajo precario para los próximos meses.

Si las expectativas son malas respecto al mercado de trabajo quienes tienen un empleo temerán que les despidan o que les rebajen el sueldo, y quienes están desempleados pensarán que sus posibilidades de encontrar un puesto de trabajo serán incluso peores. Este panorama sombrío en cuanto a futuros ingresos llevará hoy a la población a restringir sus compras y a posponerlas para tiempos mejores. Nos encontramos ante un desplazamiento de la demanda agregada hacia la izquierda o hacia arriba. El gráfico representativo en este caso es el mismo que el del apartado a).

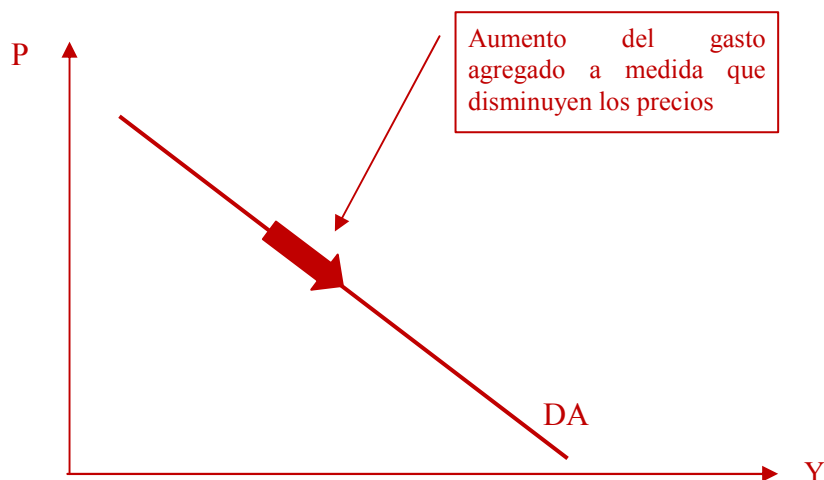
- d) Una disminución de los impuestos directos a las familias (IRPF, impuesto sobre patrimonio e impuesto sobre sucesiones y donaciones)

Si bajan los tipos impositivos a las familias nos encontramos ante una política fiscal expansiva. El gasto agregado de la economía aumenta porque las familias dispondrán ahora de más renta disponible y dedicarán una parte de estos ingresos adicionales a comprar más bienes y servicios. La curva de demanda agregada se desplaza hacia la derecha o hacia arriba.



- e) Una disminución del nivel de precios aumenta estimula la competitividad de los productos nacionales frente a los procedentes del resto del mundo.

Aquí estamos ante un movimiento descendente o hacia abajo sobre la misma curva de demanda agregada provocado por el efecto que tiene la bajada de precios sobre el comercio internacional. Unos menores precios hacen más competitivos los bienes en el extranjero (aumentan las exportaciones) y encarecen relativamente los bienes extranjeros dentro del país (disminuyen las importaciones). El resultado es un aumento de las exportaciones netas que redonda en un aumento del gasto en bienes interiores.



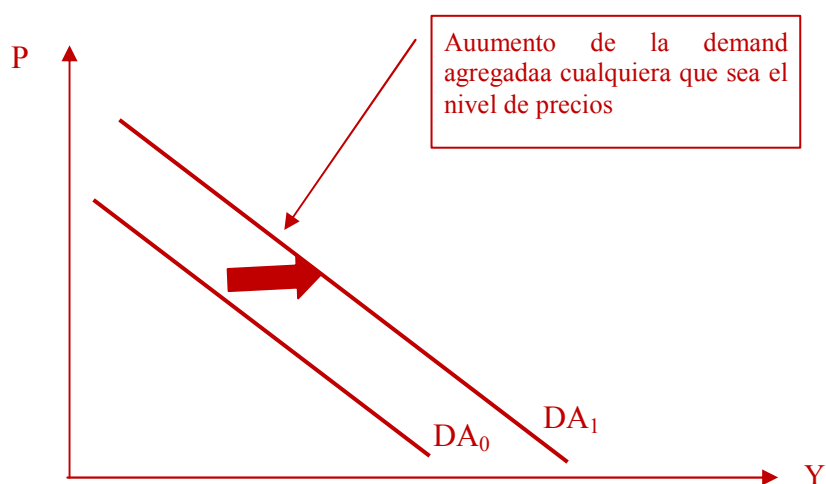
- f) Una disminución del valor de las acciones debido a una brusca caída de sus cotizaciones en la bolsa.

Ante la caída de la bolsa la valoración de las acciones conlleva a pérdidas en la riqueza de los inversores financieros. Estos inversores son empresas y familias que, al ver cómo el poder adquisitivo de sus activos se reduce drásticamente, limitarán o moderarán su gastos, ya sean de inversión o de consumo, respectivamente. La curva de demanda agregada se desplazará hacia la izquierda o hacia abajo, de la misma forma que ilustra el gráfico del apartado a).

- 2) En los medios de comunicación se divulga la noticia de que el euro inicia una fuerte depreciación respecto a otras monedas internacionales, especialmente respecto al dólar. Como estudiantes de economía os interesáis sobre el tema y lo primero que os planteáis es cómo trasladar este hecho al modelo de la oferta y la demanda agregadas. Según cuentan los medios de comunicación, la depreciación del euro mejorará las ventas españolas en el extranjero, aunque el nivel de precios agregado en España siga siendo el mismo. Esto ya os da una pista para saber que la depreciación afectará a la curva de demanda agregada. Pero, ¿cómo se recogerá esta variación del gasto: mediante un desplazamiento o un movimiento sobre la curva?

La respuesta correcta es un desplazamiento de la curva de de demanda agregada. Más exactamente, lo que describe el enunciado es un desplazamiento de la curva de demanda agregada hacia la derecha o hacia arriba.

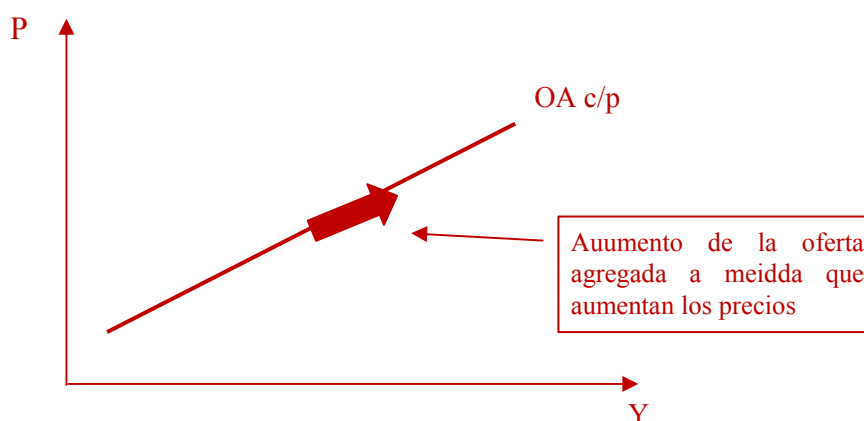
El razonamiento es el siguiente. La variación del tipo de cambio significa que, aunque los precios de los bienes producidos por cada país siguen no hayan variado en términos de la moneda nacional, esos mismos bienes en otros países, con distinta moneda, sí verán cambiar sus precios. En el caso del enunciado, una depreciación del euro frente al dólar provoca que los bienes españoles valorados en euros se puedan vender en EEUU a unos precios más bajos (1 euro vale menos dólares), mientras que los bienes estadounidenses se tendrán que vender en España a precios más caros (1 dólar vale más euros). El efecto final neto será un aumento de gasto en bienes españoles.



Las curvas de oferta agregadas

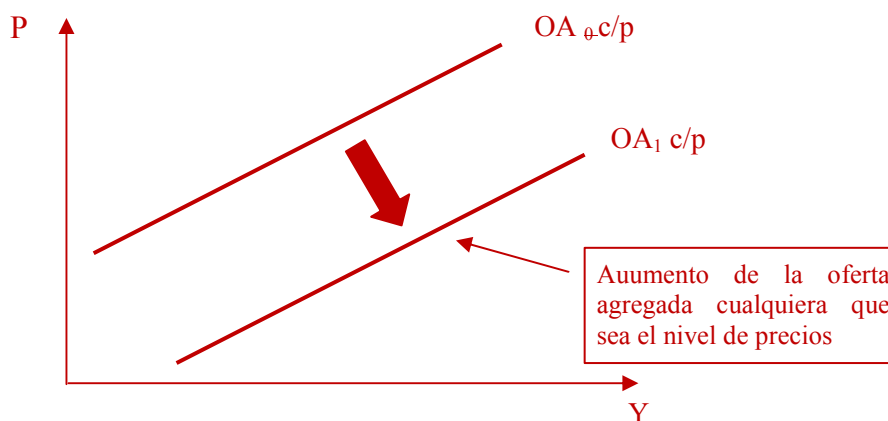
- 3) Indica cuál es el efecto sobre la oferta agregada a corto plazo de cada uno de los siguientes hechos, *ceteris paribus*. Explica si se representan mediante un desplazamiento de la curva de oferta agregada a corto plazo o en un movimiento a lo largo de la curva, *ceteris paribus*.
- a) Un aumento suave pero continuado de los precios durante los últimos seis meses ha estado unido a un aumento de la producción agregada.

Esto es un movimiento ascendente o hacia arriba a lo largo de la curva de oferta agregada a corto plazo. El aumento del nivel de precios, junto al carácter fijo de los costes de las empresas a corto plazo (el principal coste, el laboral, está fijado por los convenios colectivos), ha elevado el beneficio por unidad producida, lo que ha animado a los empresarios a producir y ofrecer más bienes y servicios en la economía.



- b) El desplome del precio del petróleo ha conseguido al fin que la industria nacional aumente la producción.

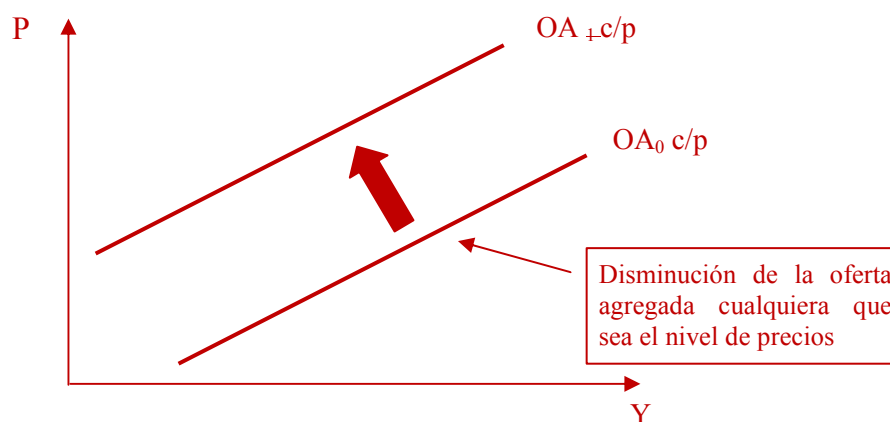
La curva de oferta agregada a corto plazo se ha desplazado hacia abajo o hacia la derecha. La reducción del precio de una materia prima energética esencial, como es el caso del petróleo, amplía el margen de beneficio unitario para las empresas porque los costes de producción son ahora menores. Las empresas aumentarán la cantidad ofrecida cualquiera que sea el nivel de precios en la economía.



- c) Las nuevas leyes de protección del trabajador que obligan a las empresas a aumentar los pagos de las cotizaciones sociales para asegurar pensiones de jubilación ha ocasionado un descenso en la producción.

La curva de oferta agregada a corto plazo se ha desplazado hacia arriba o hacia la izquierda. La introducción con carácter obligatorio de una serie de cláusulas que mejoren las condiciones de los trabajadores, aunque sea en el momento de su jubilación, encarece su contratación y mantenimiento. Ante tal aumento de los costes y la consiguiente reducción del beneficio unitario,

los empresarios tratan de reducir la producción. Esta reajuste en la producción se saldará con un menor número de empleados a corto plazo.



- d) El impulso que ha sufrido la producción tras una época de estancamiento ha estado determinada por un aumento de los salarios nominales inferior al aumento de la productividad del trabajo.

Si los costes laborales aumentan por debajo del incremento de la productividad de los trabajadores, la curva de oferta agregada a corto plazo se habrá desplazado hacia abajo o hacia la izquierda, como en el gráfico del apartado b). El argumento aquí es muy sencillo. Cada trabajador genera en sus cometidos empresariales un ingreso superior a su coste de contratación, lo que proporciona un rendimiento positivo para el empresario. Este aumento en el beneficio unitario es lo que ha animado a producir y ofrecer más.

- e) La mayor informatización de la actividad de las empresas aumentará la producción agregada.

Una mayor informatización de las actividades empresariales no es más que la aplicación de nuevas tecnologías en aras de una mayor eficiencia en el modo de trabajar, lo que es sinónimo de más productividad. Ser más productivo significa que o bien con la misma cantidad de recursos un trabajador puede producir más o bien que para obtener la misma cantidad de producto es necesaria una menor cantidad de recursos. Éste es el efecto de las innovaciones tecnológicas: aumentar de forma sostenida de la oferta agregada a corto plazo. El gráfico a tener en mente en esta situación es el que hemos dibujado ya en el apartado b) y que se corresponde también con el del apartado anterior.

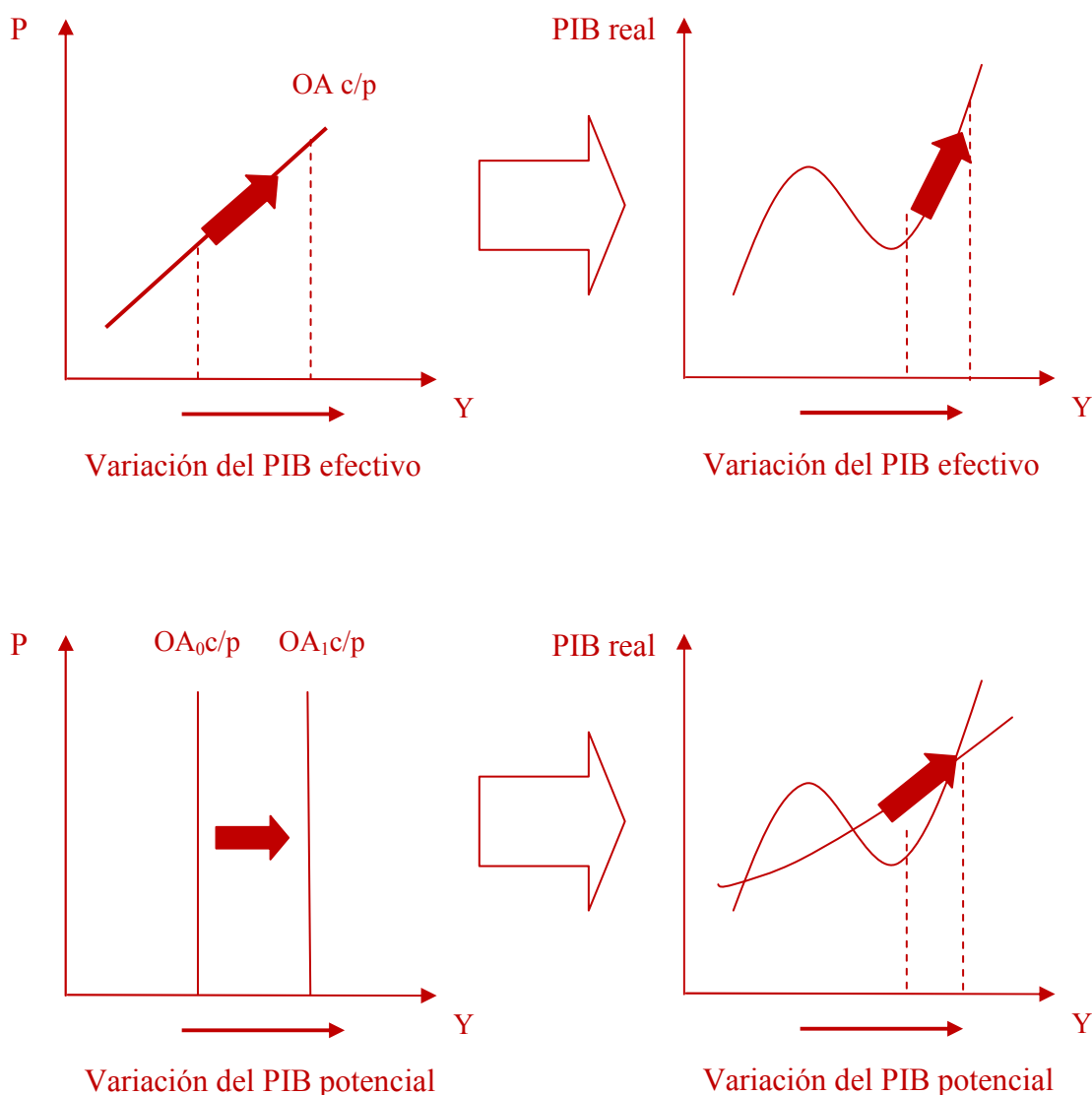
- 4) Supón que la economía se encuentra inicialmente en el nivel de producción potencial. Si pasado un tiempo te dicen sólo que tanto la producción agregada como el nivel de precios han aumentado, ¿qué información necesitarías para saber si este aumento se ha podido deber a un movimiento a lo largo de la curva de oferta

agregada a corto plazo ocasionado por el aumento de los precios, o a un desplazamiento de la curva de oferta agregada a largo plazo?

Necesitaríamos saber si el nivel de producción al que se alude es el potencial o natural (Y_{PE}) o, por el contrario, si es un nivel de producción distinto a esta evolución a largo plazo ($Y \neq Y_{PE}$). En el primer caso, si la producción es la potencial estaríamos hablando de un desplazamiento de la curva de oferta agregada a largo plazo, mientras que en el segundo de un movimiento de la curva de oferta agregada a corto plazo.

En realidad, lo que se intenta diferenciar aquí es entre un movimiento ascendente a lo largo del ciclo económico (recuperación o expansión) y la propia evolución de la senda histórica del crecimiento (tendencia del PIB potencial).

Gráficamente:

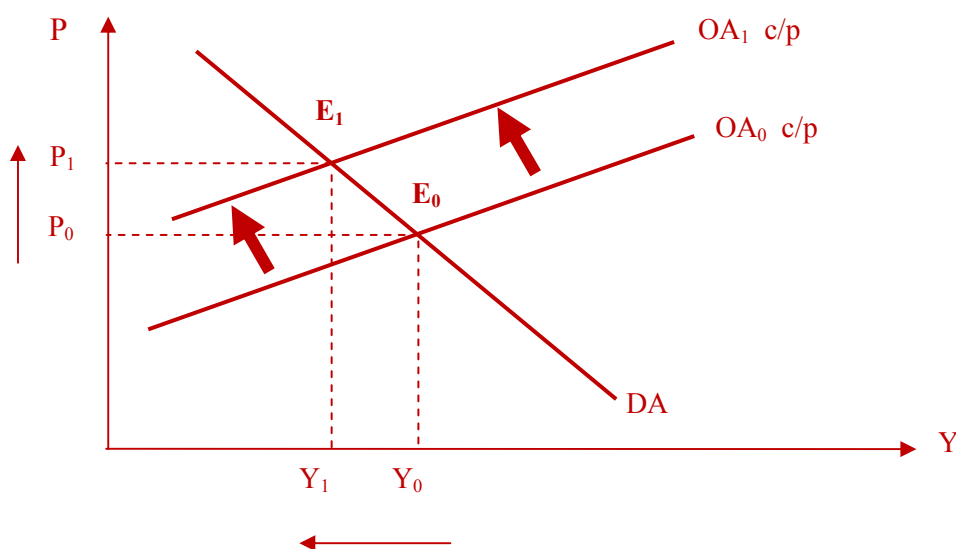


Los equilibrios macroeconómicos

5) Utilizando la herramienta del equilibrio macroeconómico describe e ilustra los efectos a corto plazo que sobre los niveles de precios y producción tiene cada uno de los siguientes acontecimientos económicos, ceteris paribus.

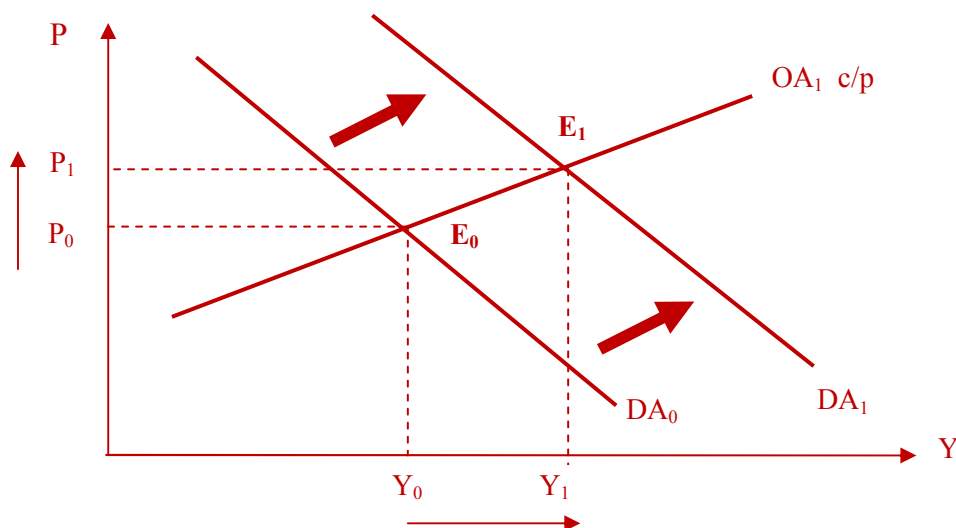
- a) Para mejorar la calidad de vida de sus ciudadanos, el gobierno obliga a reducir la jornada de trabajo en una hora manteniendo y a subir los salarios.

Aumento de los costes laborales \Rightarrow Desplazamiento de la curva de oferta agregada hacia arriba ($\downarrow OA$ c/p) \Rightarrow Nuevo equilibrio macroeconómico: Aumento del nivel de precios ($\uparrow P$) y reducción de la producción ($\downarrow Y$)



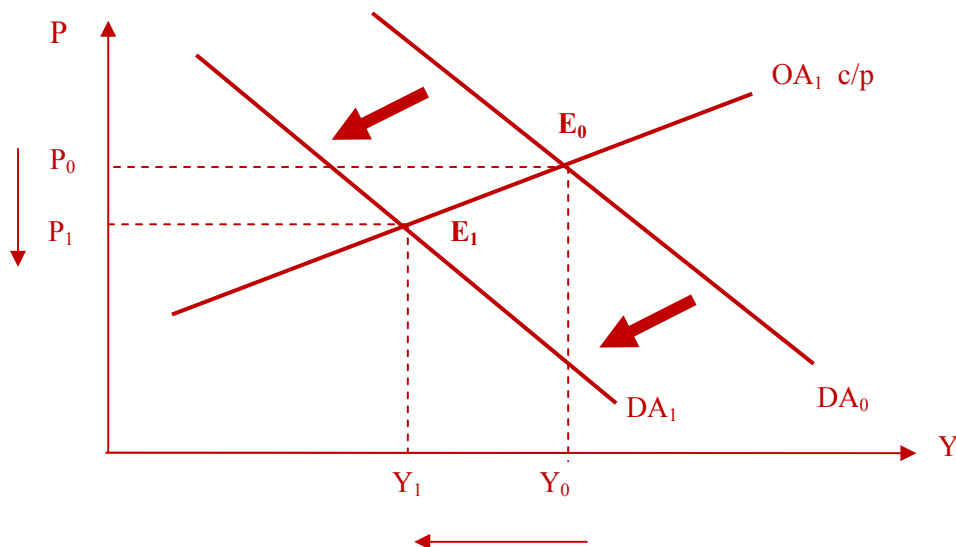
- b) Debido a una mayor sensibilidad de la sociedad por las energías limpias, las empresas de energías renovables inician grandes inversiones.

Aumento de la inversión \Rightarrow Desplazamiento de la curva de demanda agregada hacia arriba ($\uparrow DA$) \Rightarrow Nuevo equilibrio macroeconómico: Aumento del nivel de precios ($\uparrow P$) y aumento de la producción ($\uparrow Y$)



- c) Con el fin de reducir el déficit público, el parlamento en una sesión extraordinaria aprueba elevar los impuestos y recortar el gasto público.

Política fiscal restrictiva \Rightarrow Desplazamiento de la curva de demanda agregada hacia abajo ($\downarrow DA$) \Rightarrow Nuevo equilibrio macroeconómico: Disminución del nivel de precios ($\downarrow P$) y disminución de la producción ($\downarrow Y$)



- d) Por efecto de las desastres provocados por el cambio climático se ha producido un menor aprovechamiento de los recursos naturales durante los dos últimos años, lo que ha contribuido a reducir la producción

Reducción de la estructura productiva agrícola \Rightarrow Menores disponibilidades de alimentos y materias primas \Rightarrow Desplazamiento de la curva de oferta agregada hacia arriba ($\uparrow OA$ c/p) \Rightarrow Nuevo equilibrio macroeconómico: Aumento del nivel de precios ($\uparrow P$) y reducción de la producción ($\downarrow Y$)

Idéntica gráfica a la del apartado a).

- e) La publicación de los índices de confianza de consumidores y empresas sobre la maracha de la economía muestran gran optimismo en la actividad económica futura.

Aumento de la inversión y del consumo \Rightarrow Se adelantan al presente posibles compras previstas en principio para el futuro \Rightarrow Desplazamiento de la curva de demanda agregada hacia arriba ($\uparrow DA$) \Rightarrow Nuevo equilibrio macroeconómico: Aumento del nivel de precios ($\uparrow P$) y aumento de la producción ($\uparrow Y$)

Idéntica gráfica a la del apartado b).

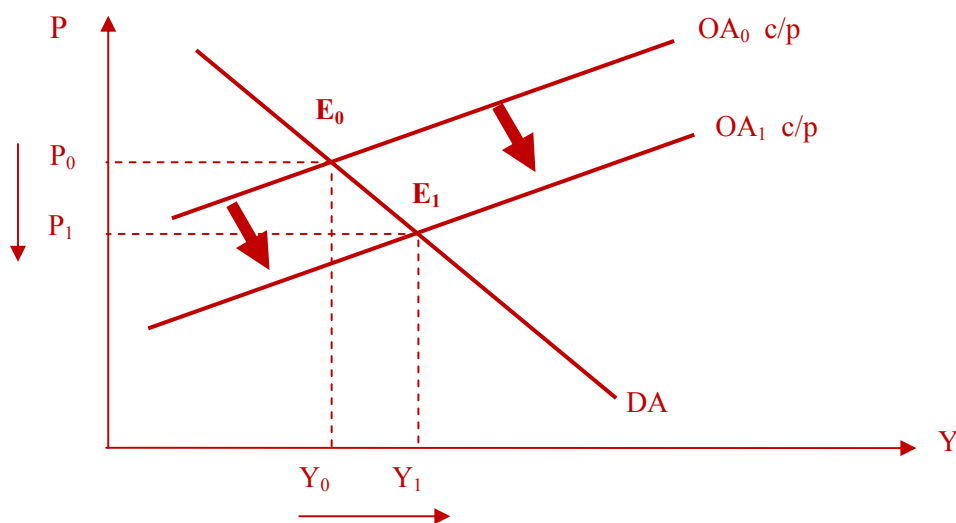
- f) Las naciones más ricas con las mantenemos tratos comerciales comienzan a disminuir su crecimiento y, con ello, su gasto en el exterior.

Disminución de las exportaciones \Rightarrow Menos gasto exterior en productos interiores \Rightarrow Desplazamiento de la curva de demanda agregada hacia abajo ($\downarrow DA$) \Rightarrow Nuevo equilibrio macroeconómico: Disminución del nivel de precios ($\downarrow P$) y disminución de la producción ($\downarrow Y$).

Idéntica gráfica a la del apartado c).

- g) El gobierno aprueba una reforma laboral que permite mucha más flexibilización tanto en los costes de la contratación como en las indemnizaciones por despidos.

Reducción de las cargas laborales para las empresas (menos costes) \Rightarrow \Rightarrow Desplazamiento de la curva de oferta agregada hacia abajo ($\uparrow OA$ c/p) \Rightarrow Nuevo equilibrio macroeconómico: Disminución del nivel de precios ($\downarrow P$) y aumento de la producción ($\uparrow Y$)



- 6) Supón que te piden que establezcas una ordenación de los tipos de perturbaciones (de oferta y demanda, positivas y negativas) que dan origen y continuidad a los ciclos económicos. Un ordenación desde la más preferida o la menos, basándote en los desequilibrios o desviaciones que provocan sobre los objetivos deseables en macroeconomía (a saber, crecimiento económico, alto empleo y baja inflación). ¿Cómo sería tu clasificación? ¿Por qué?

La clasificación por orden de preferencia de las perturbaciones económicas sería la siguiente:

En primer lugar, situaríamos las perturbaciones positivas de oferta porque inciden simultáneamente de forma favorable sobre los precios de la economía y el nivel de producción ($\downarrow P$ y $\uparrow Y$). Estas perturbaciones normalmente vienen acompañadas de

nuevas tecnologías que estimulan la creación y difusión de mejores y nuevos productos.

En segundo lugar, colocaríamos la otra perturbación positiva, la de demanda, si consideramos que el aumento de la demanda agregada va asociada a importantes crecimientos de la producción (y del empleo) sin elevar excesivamente los precios ($\uparrow P$ y $\uparrow Y$). Es una perturbación deseable, por ejemplo, cuando la economía parte de coyunturas muy alejadas del pleno empleo, donde la fuerza y el margen que tiene la demanda agregada para hacer crecer a la economía son muy amplios.

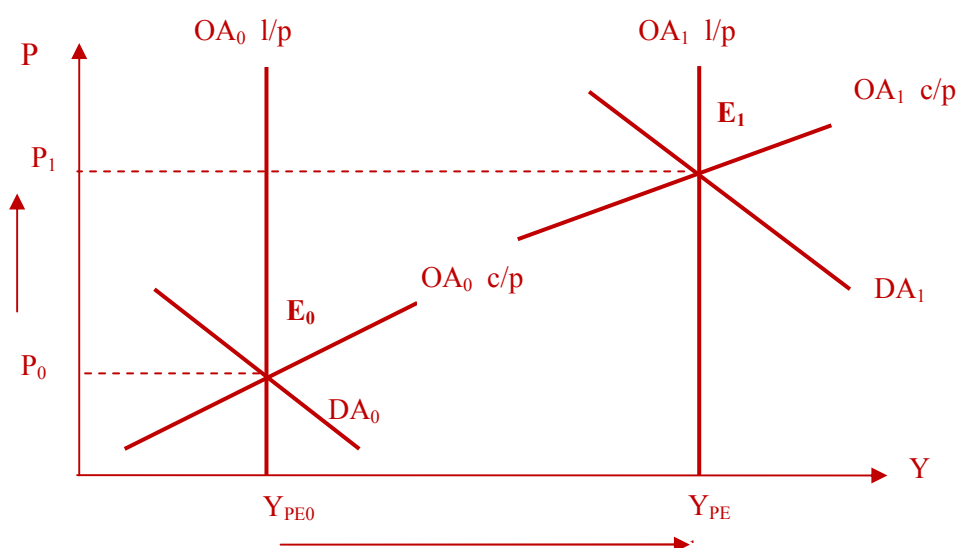
En tercer lugar, pondríamos la primera perturbación negativa, la que ocasiona la demanda agregada sobre el nivel de producción y empleo ($\downarrow P$ y $\downarrow Y$). En este caso un descenso acentuado de los deseos de gasto en la economía puede provocar fuertes recesiones e incluso prolongar las crisis con largos estancamientos de la actividad económica. Son perturbaciones que se retroalimentan con la apatía del consumo y el abandono de la inversión. Las bajadas de los precios (deflación) pueden acrecentar esta atonía si los individuos posponen sus compras a la espera de que los precios sigan bajando.

En último lugar, las peores perturbaciones son las de oferta. Son las más devastadoras, las más graves, las que más estragos provocan al arrasar los modelos productivos imperantes. Obligarán a reconvertir muchos sectores industriales para volver a hacerlos eficientes y más competitivos con unas nuevas estructuras de costes. Esos nuevos sistemas productivos permitirán amortiguar los aumentos sostenidos de los precios de materias primas o recursos clave, como por ejemplo el precio del petróleo. Estas perturbaciones son las que dieron origen al concepto de estanflación (estancamiento + inflación: $\uparrow P$ y $\downarrow Y$).

- 7) Sin alejarnos demasiado en el tiempo, hace unos 30 o 40 años, el bienestar material de la población de cualquier región de España, medido en la cantidad disponible de bienes y servicios, era bastante inferior al actual (menor número de vehículos, de televisiones, de teléfonos,...). Sin embargo, los niveles de precios de aquellas épocas eran claramente inferiores a los que se observan ahora (por ejemplo, los precios de libros, de cigarrillos, de bebidas eran más bajos). Describe y representa utilizando las tres curvas de modelo OA –DA este diferencia generacional en lo económico.

El enunciado se refiere a la calidad de vida material de un país en dos momentos alejados en el tiempo. Dos situaciones correspondientes a dos equilibrios a largo plazo, distantes tanto en la producción como en los precios.

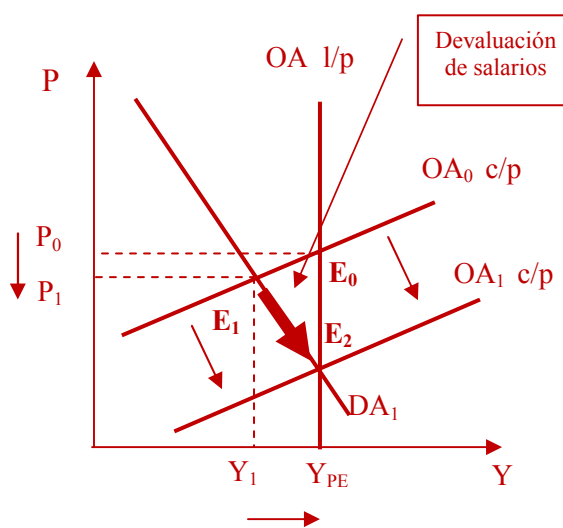
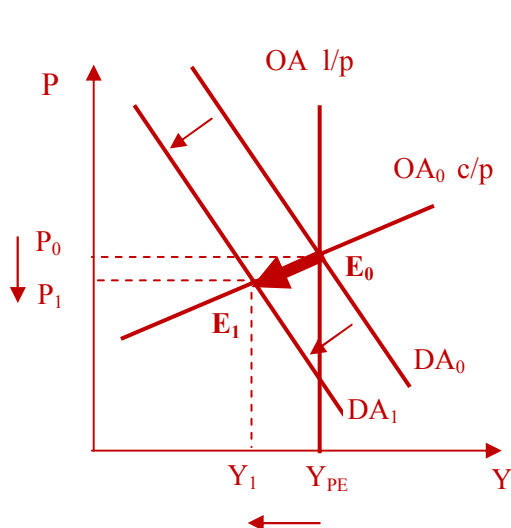
Hace tres o cuatro décadas la curva de demanda agregada era más baja que ahora porque así lo era la capacidad de gasto de las familias, de las empresas o de los gobiernos (sus ingresos eran menores). Por otro lado, con el paso del tiempo, el progreso tecnológico y sus innovaciones han permitido aumentar considerablemente no sólo la producción potencial sino también la calidad de la misma. Si relacionamos ambas características (la baja demanda-baja producción potencial hace unas décadas con la alta demanda-alta producción potencial en el momento presente) podemos explicar gráficamente este contraste generacional.



- 8) A través de las curvas de demanda agregada y de oferta agregada a corto y largo plazo, explica el proceso por el cual la recesión iniciada en 2008 sumada a la fuerte política de recortes de gasto público (en educación, en sanidad, en infraestructuras,...) que ha sufrido España, desplazará el equilibrio a corto plazo. Explica también cómo, si se deja libremente funcionar al mercado, la economía retornará a largo plazo (periodo de duración indeterminada) a su nivel de producción potencial o natural de pleno empleo.. Indica expresamente cuáles son los efectos a corto y largo plazo sobre el nivel de precios y la producción agregada.

Efecto a corto plazo: $\downarrow P$ y $\downarrow Y$

Efecto a largo plazo: $\downarrow P$ y $\uparrow Y$



La primera gráfica muestra el efecto a corto plazo de la perturbación negativa de demanda que propició inicialmente la recesión de 2008 (en España se unieron la desaceleración provocada por el fin del boom de la burbuja inmobiliaria y la crisis bancaria internacional que redujo drásticamente el crédito al sector

privado) y a continuación, la política de recortes de gasto público. La disminución de la demanda agregada fue ocasionando paulatinamente una disminución de los precios que hizo perder rentabilidad a las empresas. Ante la rigidez de los salarios a corto plazo, las alternativas de los empresarios para hacer frente a esta caída de los beneficios primero, y generalización de las pérdidas después, fueron o abandonar los negocios y echar la persiana o reducir su actividad utilizando menos trabajadores. En cualquier caso, ello provocó una caída brusca del nivel de producción y unas altas tasas de desempleo.

En el segundo gráfico se muestra cómo tiende a ser el ajuste a largo plazo si se deja que sea el funcionamiento libre de los mercados el que ejerza el dirija el proceso autorregulador. El aumento del desempleo, su persistencia con el tiempo y el temor a ser despedidos en muchos puestos de trabajo hará que los trabajadores estén dispuestos, cada vez más, a aceptar reducciones en sus salarios e, incluso, de sus condiciones laborales (eso se conoce como devaluación salarial). Esta disminución paulatina de costes se ilustra gráficamente con el desplazamiento hacia abajo de la curva de oferta agregada a corto plazo. Los empresarios consiguen retomar la inercia de los beneficios poco a poco y la economía vuelve gradualmente a su nivel de producción de pleno empleo, pero con unos niveles de precios más bajos, consecuencia de unos salarios también más bajos.

Las políticas macroeconómicas

9) Suponga que alguien te dice: *“Lo único que hacen las políticas monetarias o fiscales expansivas es estimular en exceso la economía de forma temporal. Se obtiene una breve bonanza, pero después sobreviene la inflación”*

a) Explica qué significa esta afirmación a través del modelo de la oferta y demanda agregadas.

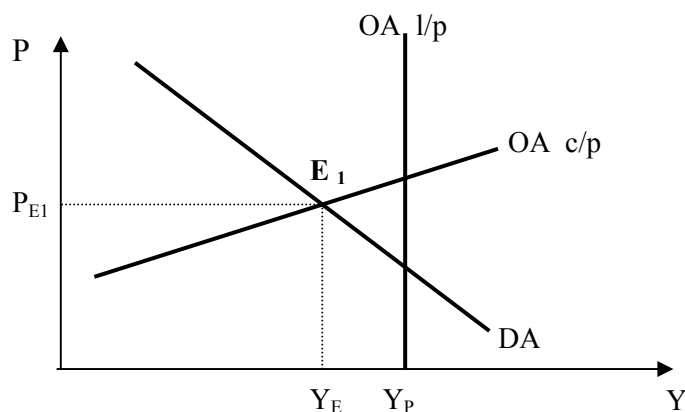
Significa que si la economía está en su nivel de producción potencial, el estímulo provocado por cualquier política de demanda expansiva situará el crecimiento económico a corto plazo por encima de su estado natural o potencial. No obstante, en estas circunstancias, la sobreutilización resultante de los factores productivos (por ejemplo, la tasa de desempleo situará por debajo que su tasa natural) provocará una brecha inflacionaria alimentada por la espiral precios-salarios. Gradualmente este incremento ininterrumpido de la inflación irá haciendo perder competitividad y encareciendo el nivel de vida para la población hasta que la economía vuelve a colocarse otra vez en su nivel potencial. El resultado final en este contexto de las políticas monetarias o fiscales expansivas será sólo aumentar los precios (las tasas de inflación) a largo plazo, dejando inalterado el nivel de producción es su estaso potencial.

b) ¿Es un argumento válido en contra de las políticas de estabilización? ¿Por qué sí y por qué no?

Como hemos dicho antes, sólo es un argumento válido contra las políticas estabilizadoras del ciclo económico si la economía parte de su nivel potencial.

En el caso de una depresión o una grave recesión, cuando existe una fuerte brecha recesiva, las políticas expansivas sí serán efectivas para estimular el crecimiento económico a corto plazo, porque las consecuencias sobre las tasas de inflación serán pequeñas o nulas.

10) En la gráfica siguiente, la economía se encuentra en el punto de equilibrio macroeconómico a corto plazo E_1 .

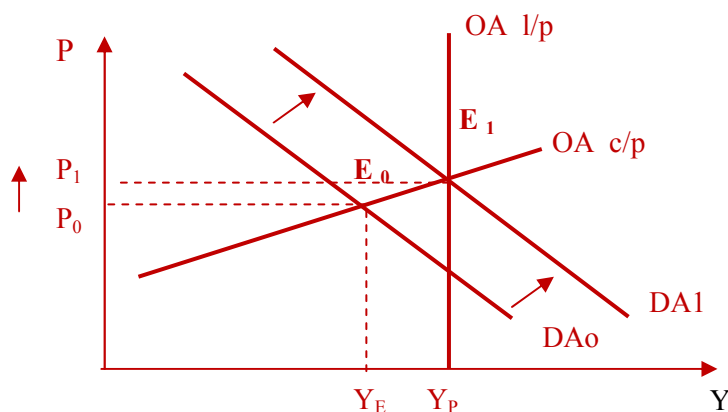


a) La economía, ¿se enfrenta a una recesión o a una brecha inflacionista?

Como el nivel de producción de equilibrio está por debajo del nivel potencial la brecha es recesiva, no inflacionaria.

b) ¿Qué políticas de demanda se pueden poner en práctica para volver al equilibrio macroeconómico a largo plazo? ¿Qué problemas presentan? Ilustra estos problemas con una gráfica.

Tanto la política monetaria como la política fiscal, ambas expansivas, permitirán aumentar la demanda agregada hasta que el nuevo equilibrio se sitúe sobre la curva de oferta agregada a largo plazo. El problema es que provocan inflación.



- c) Si no se diese ninguna intervención estatal, ¿volvería la economía por sí sola al equilibrio macroeconómico a largo plazo? Explícalo e ilústralo con una gráfica.

El razonamiento es el mismo que se ha dado en la pregunta número 8 para explicar el ajuste a largo plazo de una perturbación negativa de la demanda (segundo gráfico de la respuesta a esta pregunta 8).