

LANAREN EKONOMIA IKASTAROA 2. GAIA

OTAZUA GARMENDIA, GARIKOITZ



2. GAIA

LAN MERKATUAREN INGURUKO INFORMAZIO ESTATISTIKOA

1. Lan-merkatuaren inguruko datu-iturriak

Lan-merkatuaren datuek kontuan hartzen dituzte lan-eskaintza (lan egiteko prest dauden pertsonen kopurua eta ordu-kopurua), lan-eskaria (ekonomian dauden lanpostuak), soldatak eta lan-kostuak. Gai honetan lan-eskaintzan eta -eskarian jarriko dugu arreta, soldatak eta lan-kostuak 4. gaian jorratuko baitira.

Iturri oinarrizkoenak hartuko ditugu erreferentzia gisa¹, horien artean hiru mota bereizita: erregistroak, kontabilitate-instrumentuak eta inkestak.

Erregistroak hainbat motatakoak izan daitezke:

- Garrantzitsuena eta ia herrialde guztietan burutzen dena Biztanleriaren eta Etxebizitzaren Errolda da. Biztanle-kopuruaren eta beren ezaugarrien (adina, sexua, hezkuntza-maila, etab.) inguruko datuak izateaz gain, lan-egoerari buruzko datuak ere baditu. Duen eragozpen nagusia da 10 urtean behin egiten dela, beraz, normalean ez du lan-merkatuaren inguruko informazio eguneraturik eskaintzen.
- Gizarte Segurantzaren afiliazio-erregistroa ere interesgarria izan daiteke, hainbat desabantaila izan arren, izan ere, ez zen lan-merkatuaren azterketarako diseinatu, baizik eta kotizazioak eta prestazioen ordainketak kudeatzeko. Hala ere, lana duten pertsonen gutxi gorabeherako kopurua eman diezaguke.
- Enplegu-zerbitzuek -Estatuko Enplegu Zerbitzua (SEPE) Espainiaren kasuan eta Lanbide-Euskal Enplegu Zerbitzua Euskadin- egiten duten erregistroak datu interesgarriak biltzen ditu lan-merkatuko sarreren eta irteeren, izenpetutako kontratu-modalitateen, gehien eskatutako lanbideen, lan bila ari diren pertsona-kopuruaren eta abarren inguruan. Dena den, ez zen lan-merkatuaren azterketarako diseinatu ere eta baditu hainbat eragozpen. Desabantaila nagusia da langabe dauden eta dagozkien enplegu-bulegoan izena eman duten pertsonen inguruko informazioa soilik ematen digula. Bestalde, enplegu-zerbitzuetan erregistratutako langabeen kopurua normalean ez dator bat inkesten bidez ondorioztatutako langabe-kopuruarekin, erabiltzen duten langabeen definizioa desberdina baita².

¹ Hemen aurki dezakegu iturri guztien zerrenda oso xehatua: Ruesga, 2014: 73-80.

² Badira lan bila ari diren pertsonak enplegu-zerbitzuetan izena ematen ez dutenak, ez baitute uste zerbitzu horiek lana aurkitzeko lagungarriak direnik. Beste batzuk enplegu-bulegoetan izena emanda daude, baina ez dira lan bila ari modu aktiboan eta, ondorioz, inkestetan ez dira langabetzat jotzen.

Erregistroetako datuak erabilia analisi interesgarriak egin daitezke, baina normalean ezin dugu alderaketarik egin beste herrialde batzuekin, erregistroen metodologiak ez baitira berak izaten.

Kontabilitate-instrumentuen artean, Kontabilitate Nazionala da garrantzitsuen. Bere helburu nagusia herrialdeko agregatu makroekonomiko nagusien (produktu nazionala, errenta nazionala, etab.) jarraipena egitea da, baina landun-kopurua, lanaldi osoko lanpostu baliokideen kopurua eta jarduera-sektore bakoitzeko landun-kopurua ere eskaintzen ditu. Datu hauekin, dagoen lan-eskaria kalkula daiteke. Halaber, lan-kostuari buruzko informazioa ere ematen ditu.

Inkesta-metodoek aldagai baten zenbatekoa kalkulatzeko, aztertu nahi den biztanleriaren ausazko lagin adierazgarri baten informazioa bilduta. Biztanleria aktiboaren edo lan-indarraren inkestetan, biztanleria jarduera ekonomikoaren arabera sailkatzen da (biztanleria aktiboa, landuna, langabea). Biztanleria aktiboaren inguruko inkesta hauen metodologiak nahiko homogeenak dira eta, beraz, herrialdeen arteko alderaketak nahiko errazak izaten dira. Aztertu nahi dugun eremu geografikoaren arabera, estatistika batzuk edo besteak erabiliko ditugu.

- Nazioarteko analisiak egiteko Lanaren Nazioarteko Erakundearen (LANE) datuak, Ekonomiako Lankidetzaren eta Garapenerako Antolakundearen (ELGA) datuak eta Eurostat-en (Europar Batasuneko Bulego Estatistikoa) datuak ditugu.
- Espainiako ekonomiaren analisiak egiteko Estatistikako Institutu Nazionalaren (EIN) datuak ditugu, zehazki, Biztanleria Aktiboaren Inkestatik (BAI) eratorritakoak. EINak autonomia erkidegoen inguruko datuak ematen dizkigu ere, baina estatistika-institutu autonomikoek xehetasun-maila handiagoa eskaintzen dute.
- Euskadiko Autonomia Erkidegoaren kasuan, Eustat-Euskal Estatistika Erakundeak biztanleria jardueraren arabera sailkatzeko inkesta (PRA, gaztelaniako akronimoaren arabera) burutzen du. Bestalde, Eusko Jaurlaritzaren Enplegu eta Gizarte Segurantzaren Sailak lau urtean behin Lan Merkatuaren Errolda osatzen du, eskualde eta udalerrietako datuak biltzen dituena. Errolda honek lan-eskaintzaren eta lan-eskariaren inguruko datuak eskaintzen dizkigu.

Inkesta-metodoak soldadak (Soldata Egituraren Inkesta) eta lan-kostua (lan-kostuaren urteroko inkesta) kalkulatzeko ere erabiltzen dira.

2. Lan-merkatuaren adierazleak

Inkestek biztanleriaren lan-egoeraren gaineko datuak biltzen dituzte erreferentziako astebeteren buruan (normalean, inkestaren aurreko astea izaten da) eta biztanleria agregatutan banatzen dute, lan-egoeraren arabera.

Biztanleria potentzialki aktiboa: lan egiteko adinean dauden pertsonak. Zenbait estatistika-instituturen arabera, 16 urtetik gorakoak izaten dira besterik gabe. Beste zenbaiten arabera, erretiro-adinaren muga aplikatzen da (16 eta 65 urte bitartean).

Biztanleria aktiboa: lan egiteko adinean eta lan egiteko prest dauden pertsonak. Baliteke lanean aritzea (aktiboak) edo langabezian egotea (langabeak).

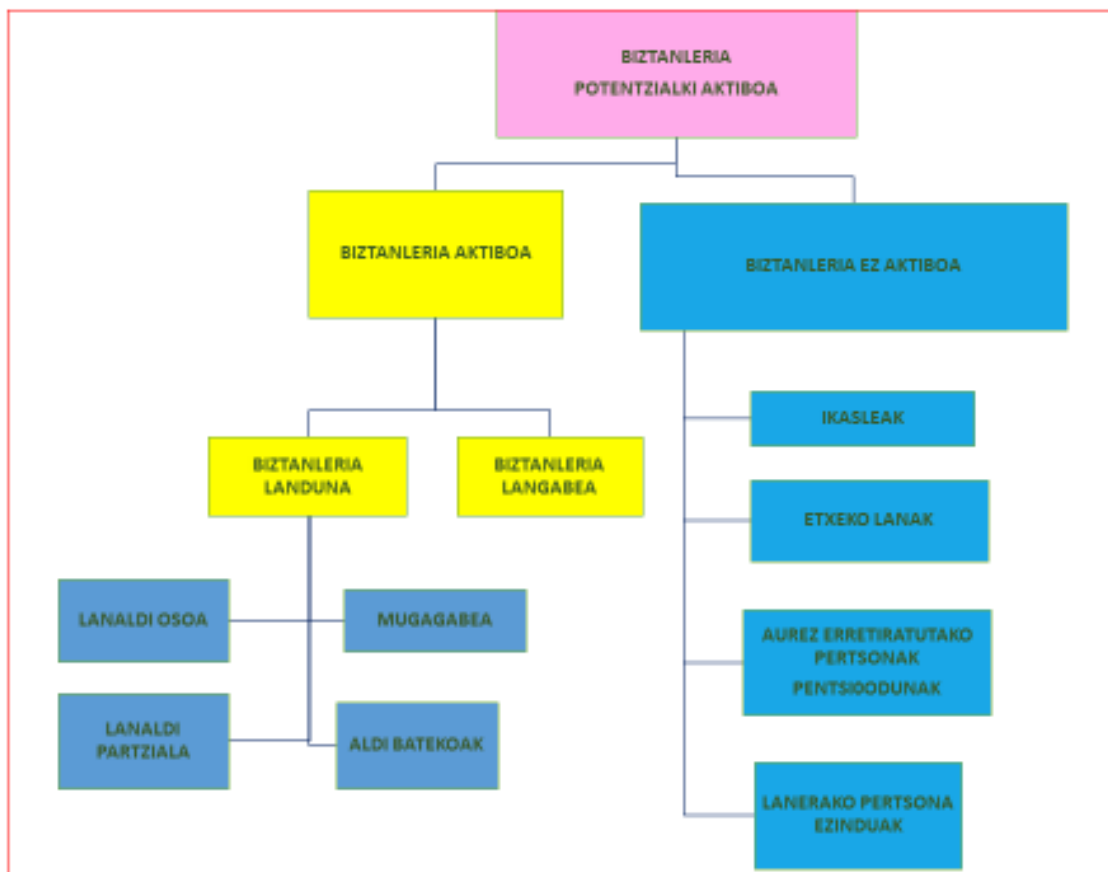
Biztanleria langabea: enplegu bat modu aktiboan bilatu eta aurkitzen ez duen biztanleria. Enplegua modu aktiboan bilatzen ari ez badira edo bi aste barru lan egiteko prest ez badaude, ez dira langabetzat jotzen, baizik eta ez aktibotzat.

Biztanleria ez aktiboa: lan egiteko adinean dagoen baina lan egiteko prest ez dagoen biztanleria. Aktibitate ezaren arrazoiak asko izan daitezke:

- Etxeko-lanen edo mendeko pertsonen zaintzaren ardura izatea (etxekoandreak).
- Ikasten aritzea.
- Erretiratuta edo aurrez erretiratuta egotea edo pentsioduna izatea.
- Lanerako ezindua egotea.

Biztanleria landuna: norbere kontura edo besteren kontura lanean ari den biztanleria da (gutxienez ere ordubetez lan egin dute erreferentziako astean zehar). Aldi baterako kontratua edo kontratu mugagabea izan dezakete. Lanaldi osoarekin edo partzialarekin lan egin dezakete. Baliteke subenplegatuta egotea, hau da, nahi baino ordu gutxiago lan egitea (modu ez boluntarioan lanaldi partzialarekin lan egiten duten pertsonak dira).

1. irudia. Biztanleriaren sailkapena lan-egoeraren arabera:



Iturria: egileak sortua.

Lan-merkatuari buruzko azterlan eta ikerketetan, sarritan, langabeziaren eta okupazioaren analisia da nagusi. Hala ere, langabezia/okupazio binomio hori ez da erabat osoa, aktibitate ezaren baldintzak ere garrantzitsuak baitira lan-

merkatuarentzat. Gizonen egoeren analisia nahiko argitzailea izan badaiteke ere, langabezia/okupazio binomio hori ez da aski emakumeen kasuan, askotan emakumeen aktibitateak eza etxeko lanen edo zaintza-lanen ardurarekin azaltzen baita.

$$\text{Biztanleria aktiboa} = \text{Biztanleria langabea} + \text{Biztanleria landua}$$

$$\text{Biztanleria potentzialki aktiboa} = \text{Biztanleria aktiboa} + \text{Biztanleria ez aktiboa}$$

Adierazle nagusiak erabiliko ditugu:

- Aktibitate-tasa: lan egiteko adinean egonda lan egiteko prest dauden pertsonen ehunekoa.
- Langabezia-tasa: pertsona langabeen ehunekoa biztanleria aktiboarekin alderatuta.
- Enplegu-tasa: enplegua duen biztanleria aktiboaren ehunekoa.
- Soldatapekotze-tasa: soldatapeko langileak diren pertsonen ehunekoa, hau da, besteren kontura lan egiten dutenak.
- Denborazkotasun-tasa: aldi baterako lan-kontratua duten pertsona landunen ehunekoa.
- Partzialtasun-tasa: lanaldi partzialeko kontratua duten pertsona landunen ehunekoa. Sarritan, lanaldi partzialeko enplegu horren zein zati nahi gabekoa den ere aztertzen da.
- Lanaldi osoko enplegu-tasa baliokidea: enplegua duen biztanleria aktiboaren ehunekoa, lanaldia kontuan hartuta. Honela, adibidez, 4 orduko lanaldia burutzen duen pertsona bati, 0,5-eko balioa esleituko zaio. 6 orduko lanaldia egiten badu, 0,75. Landun-kopuruaren antzekoa da tasa hau, baina lanaldi osoko baliokidetasuna aintzat hartuta. Lanaldi partzialak duen eragina adierazten digu, baina, gainera, lanaldien arteko desberdintasunak kontuan hartzen ditu.

$$\text{Langabezia tasa} = \frac{\text{Biztanleria Langabea}}{\text{Biztanleria Aktiboa}} \times 100$$

$$\text{Jarduera tasa} = \frac{\text{Biztanleria Aktiboa}}{\text{Biztanleria Potentzialki Aktiboa}} \times 100$$

$$\text{Enplegu tasa} = \frac{\text{Biztanleria Landuna}}{\text{Biztanleria Potentzialki Aktiboa}} \times 100$$

$$\text{Lanaldi Osoko Enplegu tasa Baliokidea} = \frac{\text{Lanaldi Osoko enplegu Baliokidea duen Biztanleria}}{\text{Biztanleria Potentzialki Aktiboa}} \times 100$$

$$\text{Denborazkotasun Tasa} = \frac{\text{Aldi baterako Landunak}}{\text{Biztanleria Landuna}} \times 100$$

$$\text{Enpleguaren Partzialtasun Tasa} = \frac{\text{Lanaldi Partziala duten Landunak}}{\text{Biztanleria Landuna}} \times 100$$

Lan-analisi ahalik eta xehatuena burutzeko, adierazle hauetako zenbait erabili beharko genituzke. Honela, kolektibo bakoitzaren lan-egoera alderatzeko eta herrialde batzuk besteekin alderatzeko aukera izango genuke. Hona hemen zenbait adibide:

1. taula. Euskadiko Autonomia Erkidegoko 16 urtetik gorako enplegu-aktibitate-, okupazio- eta langabezia-tasak (2017)

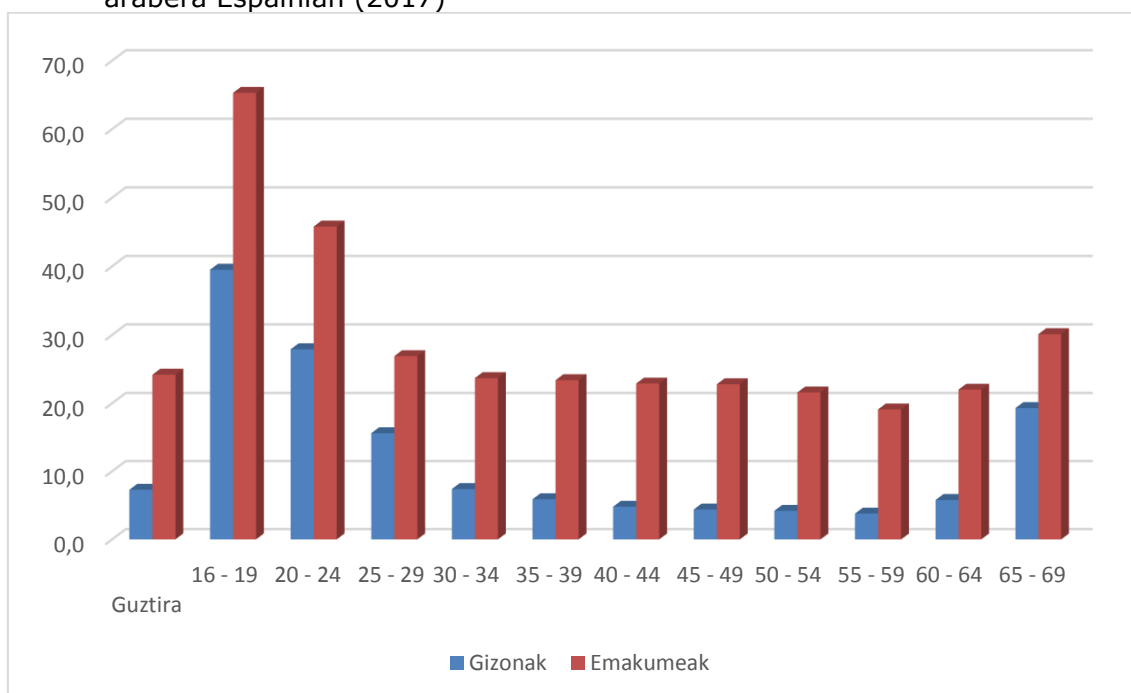
	Gizonak	Emakumeak
Aktibitate-tasa	61,1	51,7
Okupazio-tasa	54,5	45,5
Langabezia-tasa	10,6	11,9

Iturria: Eustat

1. taulan ikus dezakegunez, Euskadin, langabezia-tasa oso antzekoa da gizon eta emakumeentzat. Baina aktibitate-tasetan, 10 ehuneko puntuko aldea dago. Horrek esan nahi du askoz ere emakume gutxiago daudela lan egiteko prest. Nagusiki, etxeko lanetan edo seme-alaben zaintzan ari direlako. Okupazio-tasa ere askoz ere baxuagoa da: lan egiteko prest dauden 100 gizon bakoitzeko, % 54,5ek egiten du lan, baina 100 emakume bakoitzeko, % 45,5ek bakarrik egiten du lan.

2. irudian ikus dezakegu enpleguaren partzialtasuna askoz ere sarriago gertatzen dela gazteengan. Hala ere, gizonen artean, oso gutxitan gertatzen da 30 urtetik aurrera, baina emakumeengan okupazioaren % 25 hartzen du gutxi gorabehera.

2. irudia. Lanaldi partzialeko enpleguaren ehunekoa sexuaren eta adinaren arabera Espainian (2017)



Iturria: Instituto Nacional de Estadística INE. Espainiako Estatistika Institutua

2. taula. Lanaldi osoko enplegu-tasa baliokidea eta lanaldi partzialeko enplegu-tasa (2013)

	LANALDI OSOKO ENPLEGU TASA BALIOKIDEA		LANALDI PARTZIALEKO ENPLEGU TASA	
	EMAKUMEAK	GIZONAK	EMAKUMEAK	GIZONAK
Austria	41,36	61,03	45	10
Belgika	36,61	52,50	41,7	9,5
Suitza	42,58	67,60	52,3	9,4
Zipre	42,51	52,18	15,6	9,1
Txekia	44,57	63,39	10,1	4,1
Danimarka	46,29	56,79	31,1	17
Espainia	33,78	46,47	32,2	12,2
Finlandia	47,12	54,70	17,9	8,9
Frantzia	39,38	51,14	39	5,4
Grezia	28,00	44,42	18,4	9,8
Irlanda	39,13	53,63	35,3	13,9
Italia	30,16	51,36	39,3	8,7
Luxenburgo	40,16	58,85	30,3	3,7
Herbehereak	35,36	57,14	63,3	22,4
Norvegia	50,31	62,78	36,4	7,4
Suedia	49,13	59,53	35,3	11,4
Erresuma Batua	40,33	57,86	35,2	8

Iturria: Gender Statistics Database

2. taulan ikus dezakegunez, lanaldi partzialeko enplegua askoz ere sarriago ematen da, ageri diren Europako herrialde guztietan, emakumeen artean. Hala ere, emakumezko enpleguaren partzialtasun-tasa antzekoa (% 32 ingurukoa) duten bi herrialde alderatuta, Espainia eta Danimarka esaterako, desberdintasun garrantzitsuak ikusiko ditugu emakumeen lanaldi osoko enplegu-tasa baliokidean. Espainian baxuagoa da, beraz, lanaldi laburragoak dituzten lanaldi partzialeko enpleguak izango dira.

3. taula. Aldi baterako enpleguaren ehunekoa adinaren arabera (2016)

	15-24 urte	25-34 urte	15-64 urte
Belgika	39,3	20,1	11,9
Txekia	31,9	17,7	16,4
Danimarka	37,8	27,3	18,2
Irlanda	18,2	5,1	6,6
Grezia		17,4	15,4
Espainia	59,6	36,3	31,7
Frantzia	46,4	26,3	15,9
Kroazia	90,0		24,1
Italia	55,3	24,2	18,1
Zipre	21,3	17,8	14,4
Luxenburgo	29,7	11,5	8,2
Hungaria		17,0	9,1
Herbehereak	54,2	30,4	22,6
Austria	28,0	13,7	9,9
Portugal			18,6
Eslovenia			14,7
Finlandia		22,9	15,7
Suedia	57,0	25,1	15,4
Erresuma Batua	21,6	7,6	8,2

Iturria: Eurostat

3. taulan ikus daitezke enpleguaren denborazkotasunari dagozkion aldeak, herrialdeka. Zenbait herrialdetan, kopuruak oso altuak dira. Esaterako, Espainian, enpleguaren ia heren bat aldi baterakoa da eta Kroazian eta Herbeheretan, laurdena. Halaber, argi geratzen da denborazkotasunak oso nabarmenki eragiten diela pertsona gazteenei, eta baita 30 urtetik gorakoei ere.

3. Oinarrizko bibliografia

Recio, A. (1997) *Trabajo, personas y mercados. Manual de Economía Laboral*. Icaria. Bartzelona. 3. kapit.

Ruesga, S. M. (2014) *Economía del trabajo y política laboral*. Pirámide. 2. kapit.

