



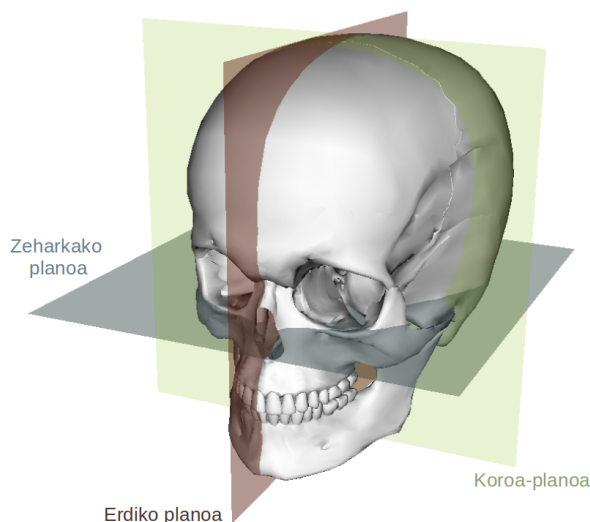
Sarrera

Espazioko erreferentzia-sistema eta glosategi laburra

Anatomian zein beste jakintza-arloetan adigai estandarrak garatu izan dira gorputz-atal bakoitzaren kokapena adierazteko. Termino berezi hauei esker, zientzialari zein klinikoak gai dira gorputzaren osagai guztien kokapen zehatza, egitura eta aldameneko osagaiekiko harremana deskribatzeko eta elkar komunikatzeko.

Gizakia bere gorputzaren jarrera zein bere gorputz-adarren kokapena aldatzeko gai denez gero, beharrezko suertatzen da espazioko erreferentzia bezala jarrera jakin bat eta bat bakarra adostea, erreferentzia bezala erabiltzeko. Helburu honekin hain zuzen **anatomia-jarrera** izena hartzen duen arauzko jarrera adostu zen, eta hortaz, giza anatomiaren ikuspegitik gorputzaren osagaien eta organoen kokapena beti anatomia-jarreraren arabera deskribatzen da ¹. Arauzko jarrera honetan gorputza zutik kokatuta aurkitzen da, aurpegia eta esku-ahurrak denak aurrera begira dituela, eta beraz gorputzean goiko eta beheko erreferentziak beti ere burua eta oinak izango dira, hurrenez hurren. *Aurre*, *atze*, *eskuin* eta *ezker* intuiziozkoak dira.

Gorputza anatomia-jarreran dagoelarik, atzetik aurrera orientatutako alegiazko **erdiko plano** ² bakar batek gorputz osoa eskuineko eta ezkerreko bi erditan banatzen du. Erdiko planoaren eta bere alboetan beronekin paralelo diren plano guztien norabidea gezi batek arku batekin jaurtitzean hartuko lukeen norabide bera dute eta hortaz **gezi-planoak** izenez ezagutzen dira ³.



1 Halere, erreferentzia-sistema ezberdina erabiltzen da jaio aurreko gorputzaren anatomia deskribatzean, albaitaritzan lau oineko animalientzat erabiltzen den sistemaren bidetik. Honakoetan **gara aldeko** (*cranialis*) eta **isats aldeko** (*caudalis*) erabiliko dira buru aldetik edo buztan aldetik gertuen dauden osagaien kokapena adierazteko, hurrenez-hurren. Hortz-haginen anatomia deskribatzeko ere bestelako erreferentzia-sistema bat erabiltzen da, hortzak arku antzeko egituretan lerrokatuta baitaude eta honakoetan *aurre* / *atze* edo *erdialde* / *albo* erreferentziak anbiguoegi gertatzen dira.

2 *Planum medianum*

3 *Plana sagittalia*. Erdiko plano **erdiko gezi-plano** izenez ere ezagutzen da literaturan.



Gorputzaren bi osagairi bagagozkio, bietan erdiko planotik gertuen dagoena **erdialdeko** dela esaten da, eta aldenduena berriz **alboko**. Termino hauek beti konparaziozkoak dira eta erdialdeko osagai batek berez ez du zertan erdiko planoan edo erdigunean kokatu.

Erdiko planoari elkarzut zaizkio espazioko beste bi motako planoak ere. Batetik, **koroa-plano** edo **bekoki-planoek** aurreko eta atzeko zatiak banatzen dituzte gorputzean ⁴. Bestetik, azkenik, gorputza goiko eta beheko zatitan banatzen duten alegiazko planoak **zeharkako planoak** edo **plano horizontalak** dira ⁵. **Goiko**, **beheko**, **aurreko** eta **atzeko** terminoak ere konparaziozkoak dira gehien-gehienetan, hau da, **goiko** izateak beste osagai bat baino gorago kokatuta izatea adierazten du, ez ordea **goian** edo buru aldeko muturrean kokatzea.

Hauez gain, eta espazioko hiru ardatzekin zerikusi ez badute ere, **sakoneko** eta **azaleko** edo **barruko** eta **kanpoko** erabiliko dira larruazaletik urrunen eta gertuen dauden osagaien kokapena adierazteko. Gorputz-adarretan **hurbileko** eta **urruneko** terminoak ere erabiltzen dira gorputz-enborretiko gertutasuna edo urrutitasuna adierazteko hurrenez hurren, eta gorputz-enborrean sarritan **sabelaldeko** eta **bizkarraldeko** terminoek adierazten dira aurreko eta atzeko kokapenak. Azkeneko hauek, ordea, ez dagozkio garezurrari eta ez dira hemen erabiliko.

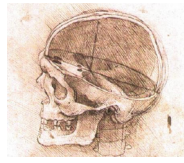
Antzinako greziarrak eta beranduago erromatarrak izan ziren lehenengoz anatomia-arloko berariazko hiztegia lantzen hasi zirenak. Gaur erabiltzen diren anatomiako termino askok grezieran dute beren jatorria, eta hainbat termino nagusi latinez edo latineko erroz sortu izan dira batez ere. *Terminologia Anatomica* (1998) izendegi ofiziala ere latinezkoa da, herrialde bakoitzean terminologia bertako hizkuntzara moldatu eta egokitu izan bada ere. Etimologia aldetik anatomian erabiltzen ditugun termino eta izen propio ugari metafora hutsak dira eta gorputz-atalek eguneroko bizitza arrunteko gauzakiakin edo naturako elementuekin duten antzekotasunetik abiatuta daude ⁶. Terminologiaren xehetasunetan sakontzeko asmorik gabe, ondoren dituzu garezurraren anatomia deskribatzean sarritan azalduko diren metafora eta termino tekniko arruntak.

- **Agger**: goragune zapala. Ikusi adibidez *Agger nasi*, sudur-barrunbean.
- **Apophysis**: oro har gune handitua edo hazia, bereziki hezurretan. *Terminologia Anatomica* izendegiak *Processus* hobesten du.
- **Arantza** (*Spina*): ziri itxurako luzakin edo proiektzioa (adibide).
- **Arteka** (*Fissura*): ebaki edo bitartea, batez ere hezur artean edo hezur osagaien artean.
- **Gako** (*Hamulus*): kako edo amu itxurako luzakina.
- **Gangar** (*Crista*): proiektzio edo goragune luze antzekoa, bereziki hezur-gailur edo ertzetan.
- **Goragune** (*Eminentia*): oro har irtengune edo handitua.
- **Hiato** (*Hiatus*): arteka, irekiune edo pasabide laburra.
- **Hobi** (*Fossa*): sakonune biribildua edo irregularra, batez ere hezurretan.
- **Hobitxo** (*Fovea*): azaleko sakonune txikia.
- **Ildo** (*Sulcus*): arteka edo sakonune luze antzekoa, bereziki eskualde edo gune zapal edo leunetan.
- **Irtengune** (*Processus*): hezur baten goragune edo proiektzioa.

4 *Plana coronalia, Plana frontalia*. Garai bateko koroak diadema itxurakoak ziren eta hortaz arku antzera orientatuta kokatzen ziren, bereziki bekokiaren atze aldean. Mota honetako arkuaren orientazioa bera du bekoki- edo koroa-planoak.

5 *Plana horizontalia, Plana transversalia*.

6 Ik. baita Mendizabal & Azkue, 2013.



- **Jostura** (*Sutura*): bi hezurren arteko mugigarritasunik gabeko lotura mota, bereziki garezurrean.
- **Kanal** (*Canalis*): bai sarbidea zein irtenbidea dituelarik, bi eskualde elkarrekin harremanean ipintzen dituen pasabide estu eta luze antzekoa, batez ere hezur barrukoa.
- **Kondilo** (*Condylus*): hezur baten luzakin edo proiektio biribildua, ohiz beste hezur batekin giltzatzeko.
- **Lerro** (*Linea*): aztarna luze antzeko eta estua, nabarmena kolore, laztasun edo garaiera aldetik.
- **Meatu** (*Meatus*): kanal baten berezko irekiunea.
- **Muxarradura** (*Incisura*): hozka.
- **Sinu** (*Sinus*): sakonune edo barrunbea.
- **Troklea** (*Trochlea*): polea antzeko gorputz-atala, besteak beste besezurraren urruneko muturrean ulnarekin giltzatzeko dena, eta zentzu zabalagoan bere gainazalean tendoi edo hezur bati irristatzeko edo giltzatzeko bide ematen dion ildo azaltzen duen hezurrezko edo kartilagozko osagaia .
- **Tuberkulu** (*Tuberculum*): korapilo edo goragune biribildua, hezurretan ohiz tendoiaren lotune.
- **Tuberositate** (*Tuberositas*): konkor edo goragunea; hezurretan bereziki, tendoiak edo lotailuak lotzen zaizkien tokietan.
- **Zulo** (*Foramen*): edonolako irekiunea, batez ere hezurretan, gihar zein hodi edo nerbioei bide emateko.



Lan hau Creative Commons-en Nazioarteko 4.0 lizentziaren mendeko Azterketa-Ez komertzial-Partekatutako lizentziaren mende dago. Lizentzia horren kopia ikusteko, sartu https://creativecommons.org/licenses/by-nc-sa/4.0/deed.es_ES/ helbidean.