

Lehenengo behe haginaurreko hortza

Beheko haginaurreko hortz biak bitxi samarrak dira, bien artean alde nabarmenak baitaude. Lehenengo behe haginaurreko hortzak betortzaren ezaugarri batzuk ditu, eta bigarrenak berriz lehenengo behe haginaren antza handiagoa du. Lehenengo haginaurreko hortzak lau hazkuntza-lobulu ditu sorburu, masail-aldeko hiru hazkuntza-lobulu eta mihi-aldeko bakar bat alegia. Bigarren haginaurreko hortza ostera bost hazkuntza-lobuluk sortzen dute gehienetan, bi baitira mihi-aldeko lobuluak, baina lau hazkuntza-lobuludun aldakia ere sarri agertzen da.

Atxikitze-aldeetatik ikusita, koroa mihi-aldera makurtuta dago eta erroaren ardatz nagusia koroaren masail-gailurraren eremutik iragaten da. Berezitasun hau herskuntzan ematen diren indarren banaketarekin lotuta dago, behe hagineta masail-aldeko gailurrek jasotzen baitituzte goiko hortz-uztaiko saka handienak. **Makurketa** hau behe haginaurreko hortz eta haginaren ezaugarri orokorra da.

Behe haginaurreko hortz biak aldakor samarrak dira¹, beraz kontuan hartu beharra dago ondorengo zehaztapenak sarrien aurkitzen diren aldakiei besterik ez dagozkiela.

Batez besteko neurriak (masail-aldean neurtuta):

Altuera osoa: 22 mm

Koroaren altuera: 8 mm

Erroen luzera: 14 mm

Koroaren zabalera hurbil-urrun ardatzean: 6,9 mm

Koroaren zabalera mihi-ezpain ardatzean: 7,5 mm

KEI: 1,7

Masail-aldeko ikuspegia

Koroaren masail-aurpegia ganbila izaten da, goi haginaurreko hortzetan baino ganbilagoa izan ere, batez ere iduneko herenean. Aurpegia leuna da eta ez da ildorik agerian, noizbait idun-lerroaren aldamenean ildo zehar xumeren bat edo beste baino.

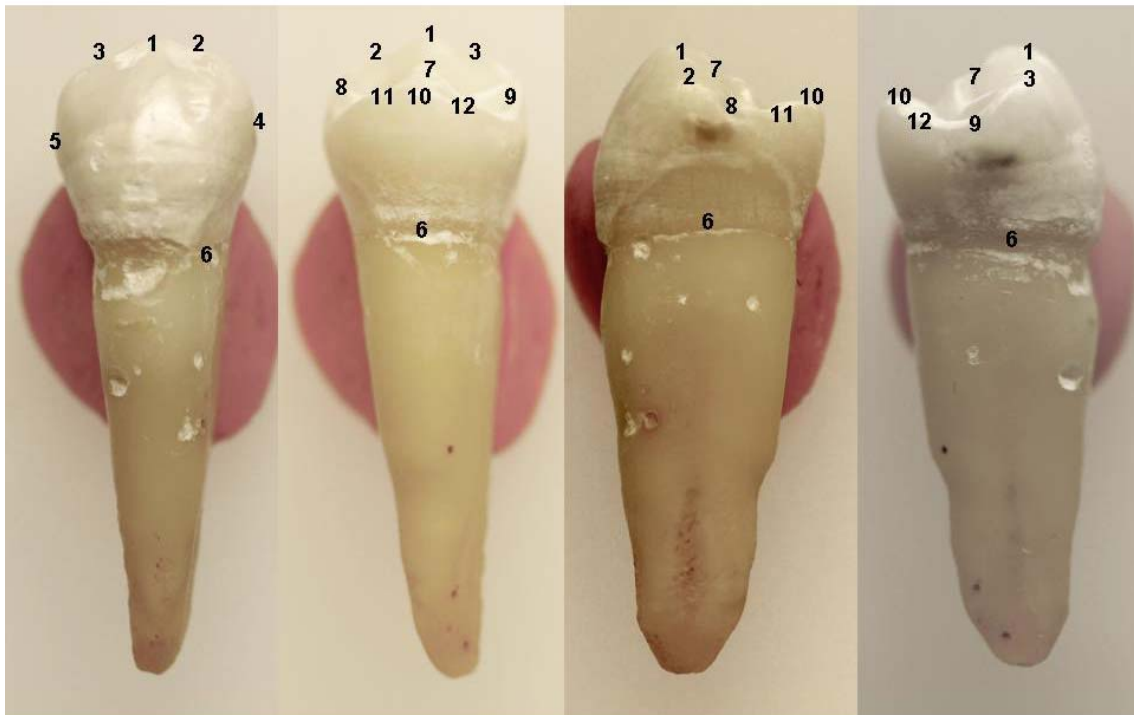
Ikuspegi honetatik simetria nabarmena dauka koroaren siluetak. Aurrez-aurre dagoena masail-aldeko erdiko hazkuntza-lobulua da, oso garatua bera. Batez ere ezaugarri honek ematen dio, morfologi aldetik, betortzen antza. Masail-aldeko gailurra erdiratuta dago gehienetan, baina doi bat alde hurbilerago ere egon daiteke batzuetan. **Gailur-gangar hurbilak eta urrunak** angelu kamutsa osatzen dute **masail-gailurrean** bat egitean. Gailur-gangar hurbila laburragoa izaten da urruna baino, edo gehienez urruna bezain luzea, eta ez da urruna

¹ Kraus & Furr, 1953; Ludwig, 1957

bezain maldatsua. Gailur-gangar urrunaren silueta zuzena edo apur bat ganbila da eta gailur-gangar hurbilarena berriz pixka bat ahurra. Hala ere gogoan izan behar da xahuketaren ondorioz itxuraldaturik aurki daitezkeela. Oro har masail-aldeko hazkuntza-lobulu hurbila apur bat xehegoa izaten da urruna baino, eta bere silueta zuzenagoa izaten da.

Koroa askoz estuagoa izaten da idun-lerroan ukiguneetan baino. Silueta ahurra du iduneko herenean, atxikitze-alde bietan, baina zuzenduz doa herste-alderanzko bidean eta azkenik ganbil ageri da ukiguneen eremuan. **Ukigune** biak herste-herenak eta erdiko herenak bat egiten duten tokian daude.

Idun-lerroa zuzen samarra da baina apur bat erro-aldera uztaiturik agertzen da. Erro-aldea betortzaren oso antzekoa izaten da, kono antzekoa, baina 3-4 milimetroz inguru laburragoa.



Lehenengo behe haginaurreko hortza. Ezkerretik eskuinera masail-aldeko, mihi aldeko, alde hurbileko eta urruneko ikuspegiak. 1. Masail-gailurra. 2. Masail-gailurraren gailur-gangar hurbila. 3. Masail-gailurraren gailur-gangar urruna. 4. Ukigune hurbila. 5. Ukigune urruna. 6. Idun-lerroa. 7. Masail-gailurraren hiruki antzeko gangarra. 8. Bazter-gangar hurbila. 9. Bazter-gangar urruna. 10. Mihi gailurra. 11. Mihi gailurraren gailur-gangar hurbila. 12. Mihi-gailurraren gailur-gangar urruna.

Mihi-aldeko ikuspegia

Koroa estuago ageri da ikuspegi honetatik. **Mihi-gailur** txikia dago aurrez-aurre, hala nola herste-aldearen lagin zabal bat eta **masail-gailurraren** hiru gangar: **hiruki antzeko gangarra**, **gailur-gangar hurbila** eta **gailur-gangar urruna**. Eremu honen zatirik handiena masail-aldeko erdiko hazkuntza-lobuluak osatzen du, masail-gailurrak alegia. Silueta hurbila eta urruna oso antzekoak dira eta masail-aldekoen oso antzekoak ere. **Idun-lerroa** apur bat gehixeago uztaitzen da masail-aldekoa baino. Maiz **garapen-ildo mihi-hurbil** bat agertzen da, ez beti ordea, **bazter-gangar hurbilaren** eta **mihi-gailurraren gailur-gangar hurbilaren** artean.

Koroa bera bezala, erro-aldea estuago izaten da mihi-aldean masail-aldean baino.

Atxikitze-alde hurbileko ikuspegia

Koroa apur bat mihi-alderantz makurtuta agertzen da. Masail-aldeko siluetaren tangenteak eta mihi-aldeko siluetaren tangenteak norabide antzekoa dute. Aurpegi hurbil osoa ganbila da, ukigunea barne. **Idun-lerroa** ganbila da masail-aldeko herenean, ahurra erdiko herenean eta ganbila berriro ere mihi-aldeko herenean.

Koroaren masail-aldeko silueta luze eta ganbil agertzen da. **Masail-gailurra** erdiratuta dago baina apur bat masail-alderago ere aurki daiteke sarri. **Mihi-gailurra** ostera ozta-ozta dago erroaren mihi-aldeko siluetaren barruan, eta maiz gainditu egiten du doi bat mihi-alderantz erroaren silueta. Masail-gailurretik **masail-gailurraren gailur-gangar hurbila** jaisten da **bazter-gangar hurbilarekin** bat egin arte. Bazter-gangar hau zapal samarra izaten da. Herste-aldearen eremu txiki bat ere da agerian, **masail-gailurraren hiruki antzeko gangarrak** osatzen duen eremua alegia, eta baita **mihi-gailurraren gailur-gangar hurbila** eta **garapen-ildo mihi-hurbila** ere. Mihi-gailurraren goiko aldean bere **hiruki antzeko gangarra** ageri da, lau samarra gehienetan, masail-gailurraren hiruki antzeko gangarrarekin bat egiten duela. Gainontzeko atzeko hortzetan ez bezala, **bazter-gangar hurbila** idunetik gertuago aurkitzen da bazter-gangar urruna baino.

Idun-lerroa doi bat uztaitzen da herste-alderantz. Erroa oro har kono antzekoa da. Bere aurpegia leuna da idun-aldeetik erdiko herenera bitartean, baina erdiko eta erpineko herenetan **garapen-ildo** bat aurkitzen da sarritan. Ildo hau sakona izaten da noizean behin, eta erro-aldea bitan banatu ere egin dezake.

Atxikitze-alde urruneko ikuspegia

Masail-aldeko eta mihi-aldeko siluetak ikuspegi hurbilekoak bezalakoak dira. Idun-lerroa zuzenagoa izaten da alde honetan. Koroan ez da garapen-ildo mihi-urrunik ageri, eta erro-aldean ez da sakonunerik aurkitzen.

Herste-aldeko ikuspegia

Behe betortzaren antzeko silueta badu ere, bere itxura aldakorra da². Masail-aldeko erdiko hazkuntza-lobulua da nagusi, beraz **masail-gailurra** nabarmena da. Herste-aldearen eremu handi bat masail-gailurrak osatzen du. Masail-aldeko erdiko hazkuntza-lobuluaren masail-aldea agerian geratzen da ikuspegi honetatik. Masail-gailurretik bere **gailur-gangar hurbila eta urruna** abiatzen dira, eta bakoitzak angelu bana eratzen du bere atxikitze-aldeko **bazter-gangar** bakoitzarekin. **Ukiguneak** koroa zabalen den tokietan aurkitzen dira. Bazter-gangar biak konbergentzia nabarmena dute mihi-alderantz. **Garapen-ildo mihi-hurbilak** bereizi egiten du **mihi-gailur** txikia bazter-gangar hurbilarengandik.

Erdiko garapen-ildoak koroa zeharkatzen du hurbil-urrun ardatzari jarraituz. Bere mutur hurbilean eta urrunean **hiruki antzeko hobi hurbilarekin eta urrunarekin** egiten du bat hurrenez hurren. **Masail-gailurraren hiruki antzeko gangarra** maldatsua da, eta **mihi-gailurraren hiruki antzeko gangarra** berriz lau samarra. Batzuetan batu egiten dira elkarrekin **zehir gangar** bat osatzeko. Hala ere erdiko ildoak zeharkatu egingo luke zehir gangar hau ere.

Hiruki antzeko hobi hurbilaren mugakideak masail-gailurraren gailur-gangar hurbila, bazter-gangar hurbila, ildo mihi-hurbila eta masail-gailurraren hiruki antzeko gangarra dira. Hiruki antzeko hobi urrunarenak berriz masail-gailurraren gailur-gangar urruna, bazter-gangar urruna, masila-gailurraren hiruki antzeko hobia eta mihi-gailurraren gailur-gangar urruna dira. Halere, hiruki antzeko hobi urruna ez da beti agertzen. Hiruki antzeko hobi hurbiletik ildo mihi-hurbila abiatzen da koroaren aurpegi hurbilerantz. Hiruki antzeko hobi urrunak ildo txiki uztaitu bat eduki dezake bere baitan, baina aipatu bezala hobia bera ere ez da beti agertzen.

Erro-aldea eta muin-aldea

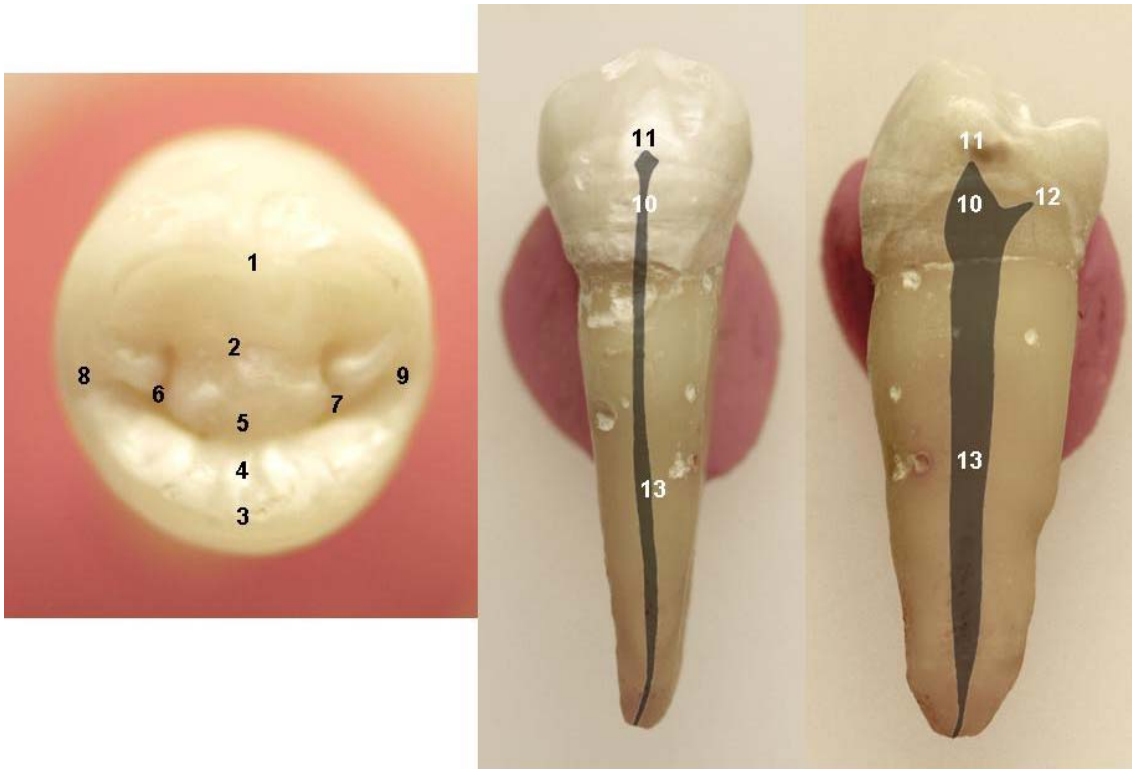
Lehenengo behe haginaurreko hortza oro har betortz baten antzekoa da, betortzari laugarren gailur txiki bat gehituz gero. **Koroa-barrunbeari** dagokionez ere oso antzekoak dira. Halere haginaurreko hortz honen egiturak oro har duen aldakortasuna koroa-barrunbearen itxuran ere ikusten da.

Gehienetan **muin-kanal** bakardunak dira (%74), sarritan muin-kanal bi ager badaitezke ere (%25)³. Masail-aldeko erdiko hazkuntza-lobulua handia den bezala, **masail-aldeko erdiko muin-adarra** nabarmena izaten da. **Mihi-aldeko muin-adar** txiki bat ere aurki daiteke, baina ez beti. Koroa-barrunbea handia izaten da oso, eta estutu egiten da apur bat muin-kanaletara. Muin-kanala erpinean irekitzen da.

² Kraus & Furr, 1953

³ Vertucci, 1978

Erroen silueta arrauzkara izan daiteke, edo baita hirukia edo laukia ere, erroa bera zeharka ebakiz gero. Koroa-barrunbearen silueta ere arrauzkara, biribildua edo hiruki antzekoa izan daiteke.



Lehenengo goi haginaurreko hortza. Ezkerretik eskuinera herste aldea, eta muin barrunbea hurrenez hurren masail aldeko ikuspegitik eta alde hurbiletik begiratuta. 1. Masail-gailurra. 2. Masail-gailurraren hiruki antzeko gangarra. 3. Mihi gailurra. 4. Mihi gailurraren hiruki antzeko gangarra. 5. Erdiko ildo. 6. Hiruki antzeko hobi hurbila. 7. Hiruki antzeko hobi urruna. 8. Bazter-gangar hurbila. 9. Bazter-gangar urruna. 10. Koroa barrunbea. 11. Masail-aldeko muin-adarra. 12. Mihi aldeko muin-adarra. 13. Muin-kanala.