

### **Erdiko behe ebakortza**

Beheko ebakortzak estuagoak dira hurbil-urrun ardatzean mihi-ezpain ardatzean baino. Izan ere, beste edozein hortzagin baino estuagoak dira hurbil-urrun norabidean. Goi ebakortzetan ez bezala, erdiko ebakortza albokoa baino txikiagoa izaten da. Koroen aurpegiak leunak eta zapal samarrak dira oro har eta ez dute garapen-ildoen aztarnarik izaten agerian.

Erdiko behe ebakortza hortzagin guztietatik txikiena izaten da. Bere koroa erdiko goi ebakortzaren erdia baino apur bat zabalagoa da hurbil-urrun ardatzean.

Erroa bakarra da, estua hurbil-urrun, eta ia beti (%97) muin-kanal bakar bat du <sup>1</sup>. Mihi-ezpain ardatzean, oster, zabal samarrak dira bai koroa eta bai erroa.

#### Batez besteko neurriak (ezpain-aldean neurtuta):

Altuera osoa: 21 mm

Koroaren altuera: 9 mm

Erroen luzera: 12 mm

Koroaren zabalera hurbil-urrun ardatzean: 5,3 mm

Koroaren zabalera mihi-ezpain ardatzean: 6 mm

KEI: 1,3

#### Ezpain-aldeko ikuspegia

Ezpain-aurpegi osoa leuna da, zapala ebakitze-herenean eta ganbila iduneko herenean. Leuna bada ere, batzuetan hiru garapen atalak elkarrengandik bereizten dituzten ildo leun bi antzeman dakizkioke, batez ere ebakitze-herenean edo ebakitze-ertzaren aldamenean. Simetria nabarmena izaten du ebakortz honek hurbil-urrun ardatzean. **Ebakitze-ertza** zapala da eta silueta hurbil eta urrunarekin batera sortzen dituen angelu biak zorrotzak izaten dira. **Ukigune hurbila** ebakitze-herenean aurkitzen da, angelu ebakitze-hurbiletik gertu. **Ukigune urruna** ere angelu ebakitze-urrunetik gertu dago.

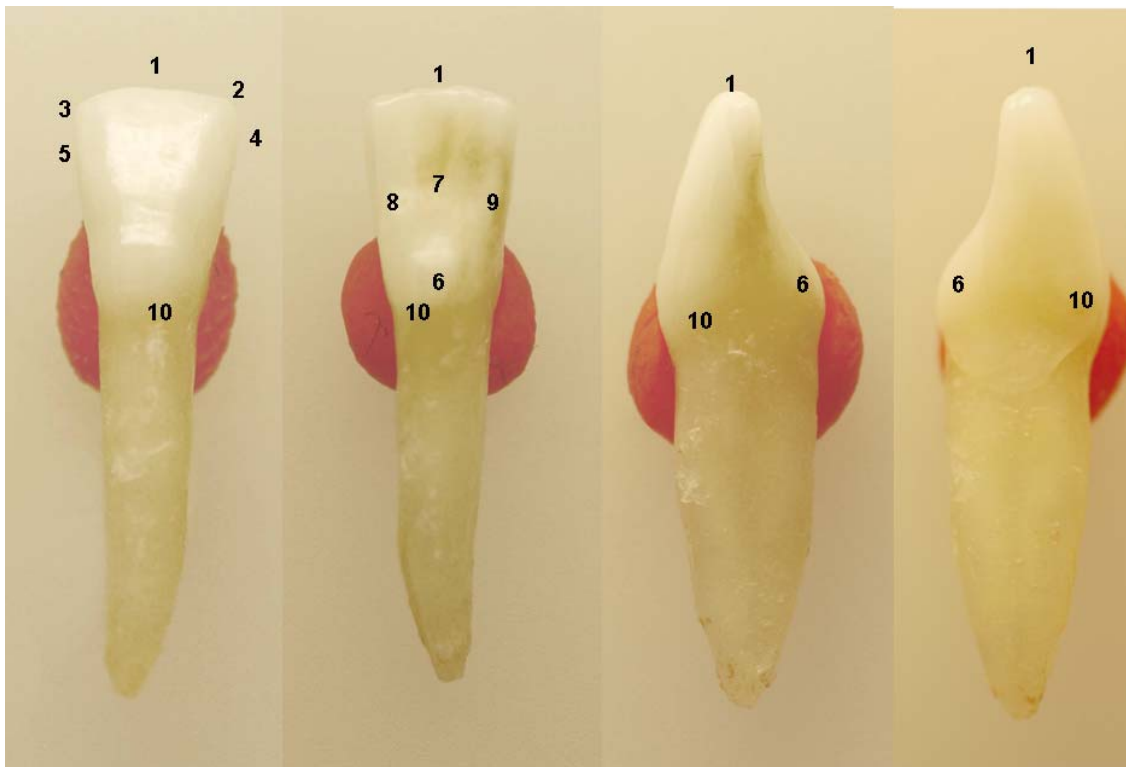
Atxikitze-alde bietako siluetak zuzenak dira ebakitze-ertzetik ukigunera bitartean, eta estutuz doaz idunera hurbildu ahala. **Idun-lerroa** erro-alderantz uztaizten da, eta aipagarria da bere simetria. Erroaren ezpain-aurpegia ere leun eta ganbil agertzen da. Erroaren silueta zuzena izaten da atxikitze-alde bietan iduneko herenetik erpineraino, baina erpina alde urrunerantz okertzen da ohiz.

---

<sup>1</sup> Vertucci, 1974a

### Mihi-aldeko ikuspegia

Mihi-aurpegia orobat leuna eta zapala bada ere, ahur samarra izaten da ebakitze-herenean eta Erdiko herenean, eta doi bat ganbila ostera iduneko herenean. **Bazter-gangarrak** ia ikusiezinak dira, batez ere iduneko herenean, baina ebakitze-herenean nabarmenagoak izan daitezke eta ondorioz mihi-aurpegiaren ahurtasuna areagotu egin dezakete. Ez da garapen-ildorik ageri. Ezpain-aldean bezala, **idun-lerroa** nabarmenki uztaizten da erro-alderantz.



Erdiko behe ebakortz iraunkorra. Ezkerretik eskuinera ezpain aldeko, mihi aldeko, alde hurbileko eta urruneko ikuspegiak. 1. Ebakitze ertza. 2. Angelu ebakitze-hurbila. 3. Angelu ebakitze-urruna. 4. Ukigune hurbila. 5. Ukigune urruna. 6. Zingulua. 7. Mihi-hobia. 8. Bazter-gangar hurbila. 9. Bazter-gangar urruna. 10. Idun-lerroa.

### Atxikitze-aldeetako ikuspegia

Erroak silueta zuzena izaten du iduneko herenean, ezpain-aldean nahiz mihi-aldean. Arteztasun hau bat-batean itzaltzen da idun-lerroan, bertan erroak koroaren **zingulu** ganbilarekin bat egiten baitu. Zinguluaren mihi-aldeko silueta zuzen samarra izaten da idun-lerroaren aldamenear, baina ganbildu egiten da mihi-alderantz eta gairitu egiten du erroaren mihi-aldeko silueta. Mihi-aldeko siluetak zingulutik ebakitze-ertzera bidean ezpain-alderantzko norabidea hartzen du, zuzen samar, ebakitze-herenera iritsi arte. Ebakitze-herenak eta Erdiko herenak bat egiten duten tokian **mihi-hobiaren** silueta aurkitzen da. Bertatik hasita, mihi-aldeko

siluetak utzi egiten dio ezpain-alderanzko norabideari eta ia zuzen ebakitze-ertzerantz abiatzen da. **Ebakitze-ertza** biribildua izaten da, baina ahituz doa urteekin batera igurtziaren ondorioz eta galdu egiten du biribiltasuna. Gehienetan ebakitze-ertza erdigunetik doi bat mihi-alderantz kokatzen da.

Koroaren ezpain-aldeko silueta iduneko herenean ganbila izan arren, erdiko herena eta ebakitze-herena askoz zapalagoak dira ebakitze-ertzaren aldameneraino. Ebakitze-ertzaren aldamenean ezpain-aldeko silueta berriro ere apur bat ganbil agertzen da.

**Idun-lerroa** nabarmenki uztaizten da ebakitze-ertzerantz. Erroa bakarra da, arteza, eta bere bi siluetak paraleloak dira iduneko herenean baina konbergentzia nabarmena dute erdiko eta erpineko herenetan, bereziki azken honetan. Erroaren aurpegi hurbila gehienetan zapala bada ere, **garapen-ildo** leun bat ohar dakioke idun-lerrotik erpineko herenera bitartean. Ildo hau nabarmena izan daiteke batzuetan erdiko eta erpineko herenen arteko elkargunean.

Atxikitze-alde urruneko ikuspegia alde hurbilekoa bezalakoa da. Aipagarria da halere idun-lerroa ez dela hain nabarmenki uztaizten, eta erroan ikusten den **garapen-ildo**a sakonagoa izan ohi dela alde urrunean hurbilean baino.

#### Ebakitze-aldeko ikuspegia

Ikuspegi honetatik ere nabarmena da hortz honek mihi-epain ardatzean duen simetria. Ezaugarri hau oso lagungarria da erdiko behe ebakortza albokoarengandik bereizteko, simetria hau ez baitzaio albokoari antzematen. Iduneko herenaren ezpain-aldea zabalagoa da **zingulua** baino. Ebakitze-herenean mihi-aldea gehienetan ahur samarra bada ere, ezpain-aldea doi bat ganbila izaten da gehienetan.

#### Erro-aldea eta muin-aldea

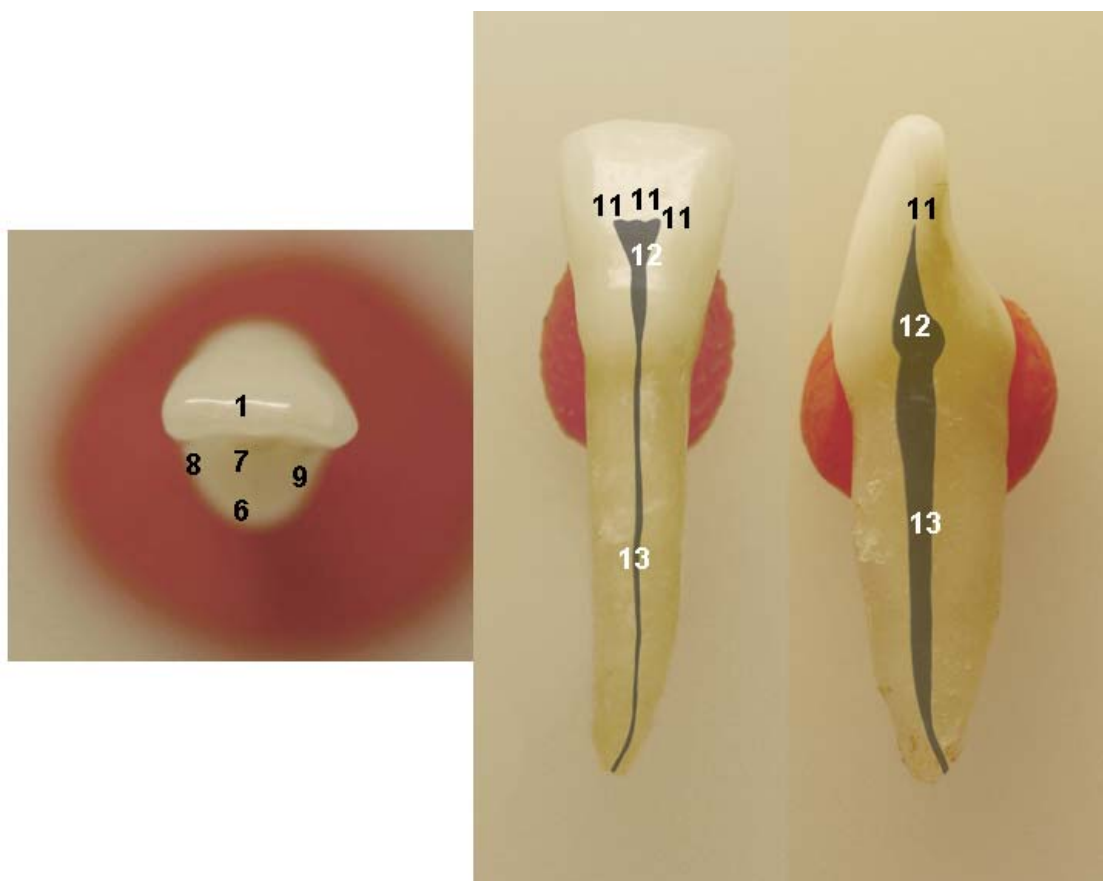
Gehienetan erro bakarrekoa den arren, ez da bakan gertatzen muin-kanal bi agertzea ere (%3)<sup>2</sup>. Erpinetik ikusita erroak zapal ageri dira, **muin-barrunbea** koroan erdiratuta dago eta oro har koroaren silueta berbera du neurritz-neurri. **Koroa-barrunbea** nabarmenki estuagoa da hurbil-urrun ardatzean mihi-epain ardatzean baino. Atxikitze-aldeetatik **muin-adar** bakarra da agerian, erdiko herenean gutxi gora behera. Koroa-barrunbea zabalduz doa koroaren erdiko herenetik idun-lerrora bitartean, eta azken honen aldamenean ia beti **muin-kanal** zabal bakar batekin elkartzen da. Gehienetan muin-kanal bakar bat iristen da erpineko zulora (%70) baina sarritan (%22) kanala III motakoa izaten da, hau da, bere ibilbidean bikoiztu egiten da eta sortutako bi kanalak berriro elkartu egiten dira erpineko zulora iritsi orduko. Bakanago (%5) II motako kanalak agertzen dira, sorreran bi izanik erroaren baitan bateratu egiten direnak alegia<sup>3</sup>.

---

<sup>2</sup> *Ibid.*

<sup>3</sup> *Ibid.*

Mihi- edo ezpain-aldetik ikusita, ostera, barrunbea estua da eta hiru **muin-adar** xehe ikus daitezke sarri. Koroa-barrunbea ebakitze-aldean agertzen da zabalera ikuspegi hauetatik. **Muin-kanala** xeheki estutuz doa erpinera bidean baina bat batean ere estu daiteke erpineko muturreko azken milimetroetan. Erroa zeharka ebakiz gero, agerian da koroa-barrunbearen arrautza-antza eta mihi-ezpain duen zabalera handia.



Erdiko behe ebakortz iraunkorra. Ezkerretik eskuinera, ebakitze aldeko ikuspegia eta muin aldea. 1. Ebakitze-ertza. 6. Zingulua. 7. Mihi-hobia. 8. Bazter-gangar hurbila. 9. Bazter-gangar urruna. 11. Muin-adarrak. 12. Koroa-barrunbea. 13. Muin-kanala.