

## **Bigarren goi haginaurreko hortza**

Lehenengo eta bigarren goi haginaurreko hortzak elkarren oso antzeko dira. Haginaurreko hortz bien neurriak berdintsuak izaten dira, baina bigarrena apur bat txikiagoa izaten da, eta simetria handiagoa ohartzen zaio. Bigarren goi haginaurreko hortza biribilduagoa da oro har, eta erro bakarduna.

### Batez besteko neurriak (masail-aldean neurtuta):

Altuera osoa: 20,5 mm

Koroaren altuera: 7,5 mm

Erroen luzera: 13 mm

Koroaren zabalera hurbil-urrun ardatzean: 7 mm

Koroaren zabalera mihi-ezpain ardatzean: 9 mm

KEI: 1,7

### Masail-aldeko ikuspegia

Koroaren aurpegia ganbila da, lehenengo goi haginaurreko hortzaren koroaren antzera, baina **masail-gangarra** ez da hain irtena eta sarritan ez zaizkio bere alboetako sakonune biak erraz antzematen. Koroa apur bat txikiagoa izaten da altueran eta biribilduagoa oro har. Lehenengo goi haginaurreko hortzean ez bezala, **masail-gailurra** koroaren erdigunean dago kokatua, eta ondorioz simetria handia antzematen zaio koroari. Masail-gailurraren gangar hurbila laburragoa da urruna baino, lehenengoko goi haginaurreko hortzean ez bezala beraz. **Gailur-gangarrak** ez dira hain maldatsuak eta horregatik masail-gailurrak ez du lehenengo haginaurreko hortzekoak bezain itxura zorrotza. **Ukigune hurbila** erdiko herenaren eta hersteherenaren arteko elkargunean gertatzen da. **Ukigune urruna** ostera idunetik pixka bat gertuago dago.

**Erro-aldea** lehenengo haginaurreko hortzarena bezalakoa da itxuran, eta sarritan alde urrunera okertua ere.

### Mihi-aldeko ikuspegia

Koroa gehienetan lerdnago agertzen da ikuspegi honetatik masail-aldetik baino, eta baita lehenengo goi haginaurreko hortzaren koroa baino. Bigarren goi haginaurreko hortzaren gailur bien artean alde xume bat besterik ez da izaten —edonola ere lehenengo goi haginaurreko hortzean baino alde txikiagoa—, **masail-gailurra** ez delako hain luzea eta **mihi-gailurra** ostera luzeagoa izaten duelako lehenengo haginaurrekoak baino.



Bigarren goi haginaurreko hortza. Ezkerretik eskuinera masail-aldeko, mihi aldeko, alde hurbileko eta urruneko ikuspegiak. 1. Masail-gangarra. 2. Masail-gailurra. 3. Masail-gailurraren gailur-gangar hurbila. 4. Masail-gailurraren gailur-gangar urruna. 5. Ukigune hurbila. 6. Ukigune urruna. 7. Idun-lerroa.

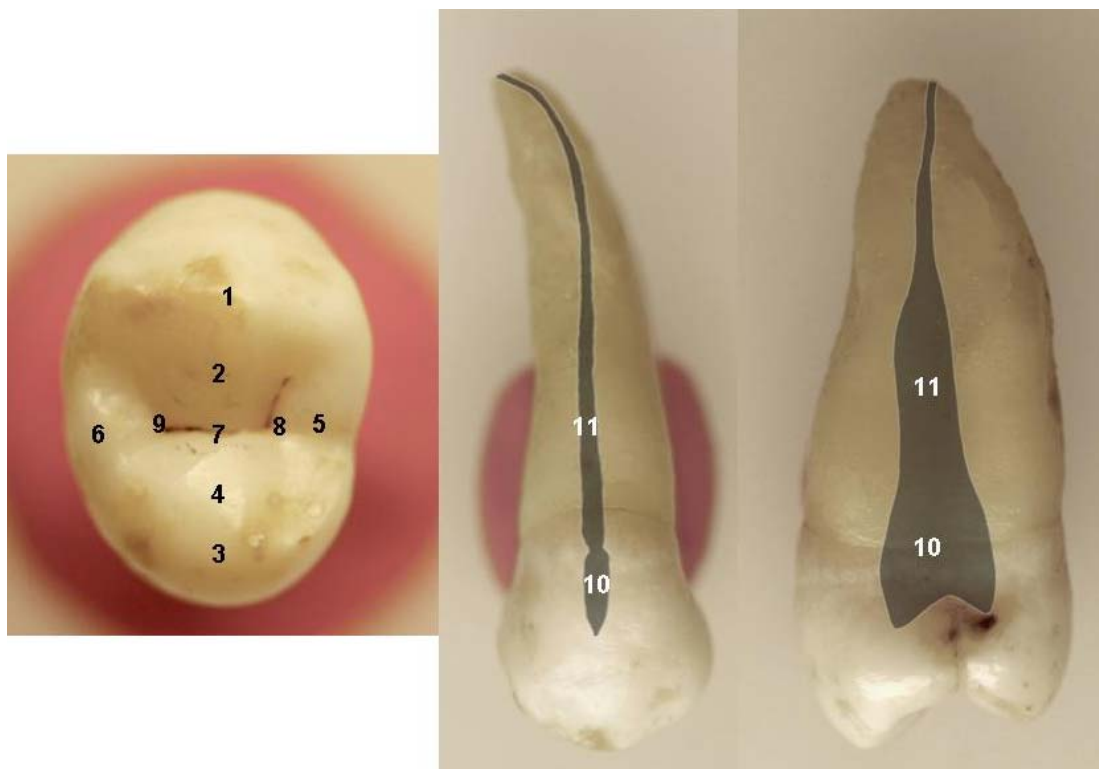
#### Atxikitze-aldeetako ikuspegia

Ikuspegi honetatik erraz hartzen zaie gailur biei elkarren antza. Aipatu bezala, **masail-gailurra** oso gutxiz besterik ez da **mihi-gailurra** baino handiago. Erroaren ardatz nagusia erdiko hobitik iragaten da. Noizean behin ildo labur bat ager daiteke **baxter-gangar hurbilaren** eremuan, baina ez ohi du gangar hau zeharkatzen. Garapen-sakonunerik ere ez da aurkitzen alde hurbilean, ez koroaren iduneko herenean eta ezta erro-aldean ere. Erroa bakarra izaten da.

#### Herste-aldeko ikuspegia

Ikuspegi honetatik pentagono itxura du koroak, baina silueta biribilduagoa izaten du lehenengo goi haginaurreko hortzarenak baino. Halere, mihi-aldea zabal samarra denez, apur bat itxura karratuagoa du. **Masail-gailurraren hiruki antzeko gangarrak** eta **mihi-gailurraren gangar hirukiak** elkarrekin **zehir gangarra** osatzen dute. Erdiko ildoaren ibilbidea laburragoa da eta gutxi gora behera herste-aldearen zabaleraren heren bat osatzen du. **Hiruki antzeko**

**hobiak** txikiagoak izaten dira eta elkarrengandik gertuagoak. **Bazter-gangarrak** apur bat zabalagoak dira eta masail-aldeko gailur-gangarrekin sortzen dituzten angeluak zuzen samarrak dira zorrotzak barik, eta ondorioz herste-aurpegiaren atxikitze-aldeek duten mihi-alderanzko konbergentzia ez da lehenengoko goi haginaurreko hortzean bezain nabarmena. **Ukigune hurbila** masail-aldeko herenaren eta erdiko herenaren arteko elkargunean kokatzen da, eta **ukigune urruna** berriz erdiko herenean.



Lehenengo goi haginaurreko hortza. Ezkerretik eskuinera herste aldea, eta muin barrunbea hurrenez hurren masail aldeko ikuspegitik eta alde hurbiletik begiratuta. 1. Masail-gangarra. 2. Mihi gangarra. 3. Masail-gailurra. 4. Masail-gailurraren gailur-gangar hurbila. 5. Masail-gailurraren gailur-gangar urruna. 6. Masail-gailurraren hiruki antzeko gangarra. 7. Mihi gailurra. 8. Mihi gailurraren gailur-gangar hurbila. 9. Mihi gailurraren gailur-gangar urruna. 10. Mihi gailurraren hiruki antzeko gangarra. 11. Bazter-gangar hurbila. 12. Bazter-gangar urruna. 13. Erdiko ildo. 14. Hiruki antzeko hobi hurbila. 15. Hiruki antzeko hobi urruna. 16. Angelu masail-hurbila. 17. Angelu masail-urruna. 18. Angelu mihi-hurbila. 19. Angelu mihi-urruna. 20. Masail-aldeko muin-adarra. 21. Mihi aldeko muin-adarra. 22. Koroa-barrunbea. 23. Masail-aldeko muin-kanala. 24. Mihi aldeko muin-kanala.

Erro-aldea eta muin-aldea

Hortz honen ezaugarri berezietako bat erro bakarduna izatea da. **Muin-kanala** ere bakarra izaten da gehienetan (I, II eta III motatako kanalak dituzten aldakiek %75 osatzen dute orobat), baina sarri ikusten dira IV eta V motatako kanalak dituzten aldakiak (%11 eta %6 hurrenez hurren) <sup>1</sup>. Muin-kanal bi dauzkatenetan mihi-aldean dago bata eta masail-aldean bestea. **Koroo-barrunbea** arrauzkara agertzen da, koroa zeharka ebakiz gero.

---

<sup>1</sup> Vertucci *et al.*, 1974