

Bigarren behe haginaurreko hortza

Bigarren behe haginaurreko hortza haginaurreko hortzik handiena da. Lehenengo haginaurreko hortzean ez bezala, mihi-gailurra ia masail-gailurra bezain garaia da. Hortz hau bi erataraz ager daiteke gehienetan, bi gailurdun bezala (mihi-gailurra bakarrena denean) edo hiru gailurdun bezala alegia (mihi-gailur bi agertzen direnean¹). Bi aldakiak antzekoak dira, herste-aldean eta mihi-aldean izan ezik.

Erro bakardunak izaten dira aldaki biak, eta erro-aldea haziago aurkitzen da lehenengo haginaurreko hortzean baino. Batzuetan gertatzen da, bakan ordea, erroa bikoitza izatea.

Batez besteko neurriak (masail-aldean neurtuta):

Altuera osoa: 23 mm

Koroaren altuera: 8 mm

Erroen luzera: 15 mm

Koroaren zabalera hurbil-urrun ardatzean: 7,3 mm

Koroaren zabalera mihi-ezpain ardatzean: 8,0 mm

KEI: 1,8

Masail-aldeko ikuspegia

Koroa antzekoa izaten da bi eta hiru gailurdunetan, eta lehenengo haginaurreko hortzaren antza izaten du. Halere, **masail-gailurra** apur bat kamutsagoa edo biribilagoa da, eta **masail-gailurraren gailur-gangarrak** ez dira hain maldatsuak. Oro har koroaren silueta biribilduagoa da eta simetria handiagoa ohartzen zaio. Masail-gailurra apalagoa izaten da lehenengo haginaurreko hortzarena baino, eta gailur-gangar urrunak eta hurbilak elkarrekin eratzen duten angelua apur bat kamutsagoa da. Biribiltasun hau dela eta, zabalagoak izaten dira ukiguneak.

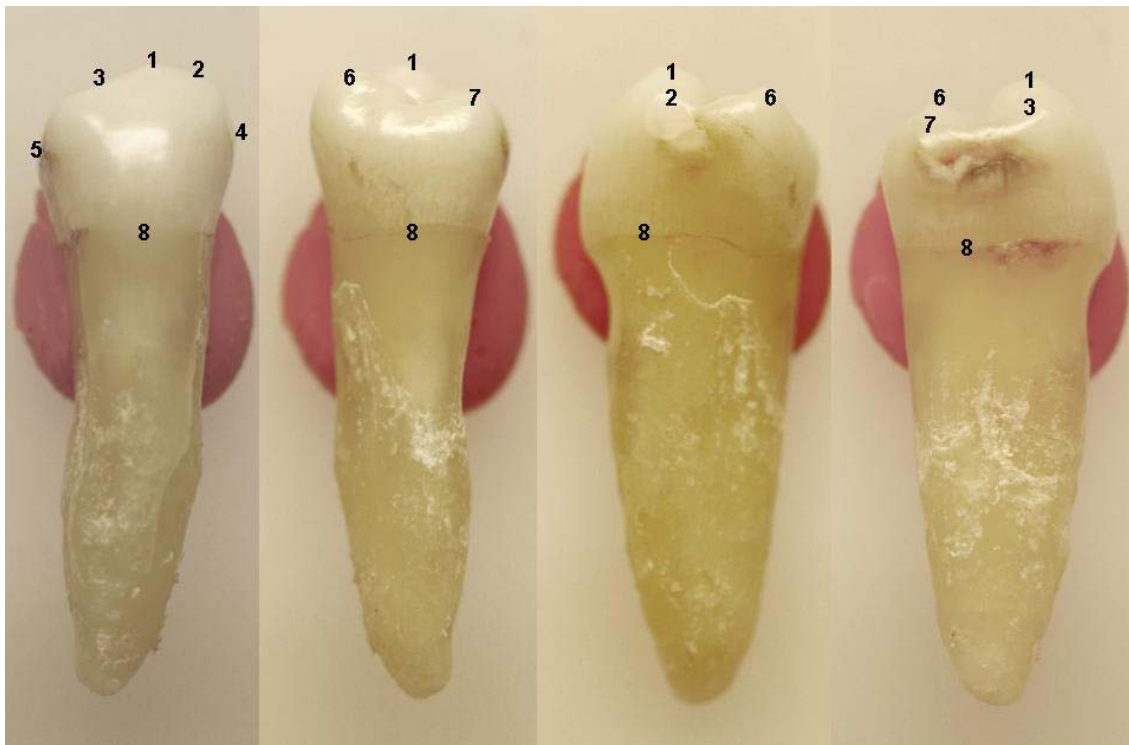
Atxikitze-alde hurbileko ukigunea herste-herenaren eta erdiko herenaren arteko elkargunean dago, eta **atxikitze-alde urruneko ukigunea** idunetik apur bat gertuago kokatzen da.

Erroa luzeagoa da eta zabalagoa hurbil-urrun ardatzean lehenengo haginaurreko hortzaren erroa baino. Erpineko herena apur bat kamutsagoa da. Gainontzeko ezaugarriak lehenengo haginaurreko hortzaren antzekoak dira.

¹ Ludwig, 1957

Mihi-aldeko ikuspegia

Haginaurreko hortza bi gailurduna denean, **mihi-gailurra** ikusten da aurrez-aurre, garaia baina ez masail-gailurra estaltzeko beste. Beraz, mihi-gailurraren atzean **masail-gailurra** gailentzen da. Hiru gailurdun aldakian berriz mihi-gailur bi dira agerian, **gailur mihi-hurbila** eta **gailur mihi-urruna** alegia. Biotarik mihi-hurbila da garaien eta zabalen. Gailur bien atzean masail-gailurra ageri da.



Bigarren behe haginaurreko hortza, hiru gailurdun aldakia. Ezkerretik eskuinera masail-aldeko, mihi aldeko, alde hurbileko eta urruneko ikuspegiak. 1. Masail-gailurra. 2. Masail-gailurraren gailur-gangar hurbila. 3. Masail-gailurraren gailur-gangar urruna. 4. Ukigune hurbila. 5. Ukigune urruna. 6. Gailur mihi-hurbila. 7. Gailur mihi-urruna. 8. Idun-lerroa.

Atxikitze-alde hurbileko ikuspegia

Lehenengo haginaurreko hortzaren antzeko silueta du, baina **masail-gailurraren** eta **mihi-gailurraren** arteko aldea ez da hain nabarmena. **Gailur-gangarrak** eta **bazter-gangarrak** zapalagoak dira. Ez dago ildo mihi-hurbilik.

Idun-lerroa herste-aldera uztaitzen da, eta mihi-aldeko herenean apur bat gertuago dago herste-aldetik masail-aldeko herenean baino. Erro-aldean ez ohi da garapen-ildorik ez eta

bikoizgunerik aurkitzen, erabat bakan baizik. Erroaren mihi-aldeko silueta ahur samarra da iduneko eta erdiko herenetan. Koroaren mihi-alderanzko makurketa ere agerian da atxikitze-aldeetatik, lehenengo haginaurreko hortzean bezain nabarmena ez bada ere.

Atxikitze-alde urruneko ikuspegia

Bazter-gangar urruna hurbila baino garaiagoa da, beraz herste-aldean agerian den eremua apur bat mugatuagoa da. Hiru gailurdun aldakian **mihi-gailur** urruna hurbila baino apalagoa denez gero, mihi-aldeko gailur biak ikus daitezke atxikitze-alde honetatik. **Masail-gailurra** mihi-gailurra baino garaiagoa da, baina lehenengo haginaurreko hortzean baino alde txikiagoa dago bien artean. Bazter-gangar urruna lauagoa da lehenengo haginaurreko hortzean baino. Erroaren silueta ikuspegi hurbiletik bezala ageri da, eta lehenengo haginaurreko hortzaren antzekoa.

Herste-aldeko ikuspegia

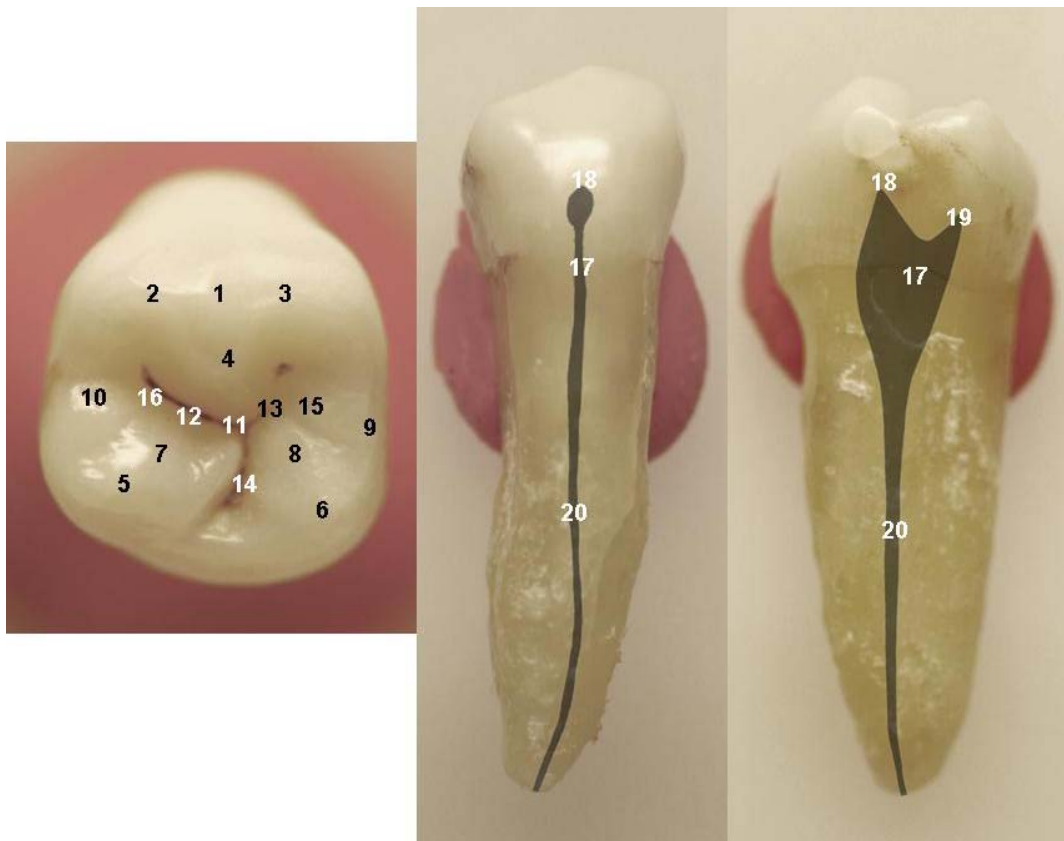
Koroaren mihi-aldea estuago eta biribilago ikusten da. Bi aldakietan **masail-gailurra** da nagusi. Herste-gainazalaren erdi aldetik **erdiko ildo**a abiatzen da hurbil-urrun ardatzari jarraituz, eta ildoaren mutur bakoitzean **hiruki antzeko hobi** bana agertzen da. Erdiko ildo laburra eta arteza izan daiteke, edo masail-aldera uztaizuta ere ager daiteke. Hiruki antzeko hobi bakoitzetik ildo bina abiatzen dira gehienetan, bata mihi-alderantz eta bestea masail-alderantz. Masail-gailurrak eta mihi-gailurrak **hiruki antzeko gangar** bana daukate, biak aurrez aurre eta erdiko ildo bitartean dutela. Hiruki antzeko gangarrok elkarrekin bat egiten badute eten egin dezakete erdiko ildo. Herste-aldearen itxura honi **H egitura** esaten zaio.

Hiru gailurduna izanez gero, berriz, **Y egitura** duela esaten da. Herste-aldeak itxura karratuagoa du bi gailurdun aldakietan baino, koroaren mihi-aldea zabala baita hurbil-urrun ardatzean. **Gailur mihi-hurbila** handiagoa izaten da **gailur mihi-urruna** baino, baina bien arteko aldea txikia ere izan daiteke. Gailur biotan aurki daiteke **hiruki antzeko gangar** bana, gailurren artean **mihi-ildo**a dutela. Erdigunetik apur bat mihi-alderantz eta alde urrunerantz **erdiko hobia** aurkitzen da. Bertan hiru garapen-ildo elkartzen dira, hiru hiruki antzeko gangarrak elkarrengandik bereiziz: aipatutako mihi-ildo, **ildo hurbila** eta **ildo urruna**. Ildo hurbila erdiko hobotik **hiruki antzeko hobi hurbileraino** abiatzen da, eta ildo urruna aldiz **hiruki antzeko hobi urruneraino**.

Erro-aldea eta muin-aldea

Koroa eta erro-aldea lehenengo haginaurreko hortzarenak baino handiagoak diren bezala, muin-barrua ere handiagoa izaten da. Erroa bakarra da, eta **koroa-barrunbea** handia izaten da. **Muin-adarrak** nabarmenagoak izaten dira eta sarriago ikusi ohi da **mihi-aldeko**

muin-adarra. Lehenengo haginaurreko hortzaren antzera, **muin-kanala** estutuz doa erpinera gerturatu ahala eta gehienetan erpinean irekitzen da kanpora. Erpina pixka bat alde urrunera okertzen da. Erroa zeharka ebakiz gero, erroaren silueta laukizuzena izan daiteke, edo baita hirukia edo arrauzkara ere. Muin-kanala bakarra da ia beti (%97) eta erroaren silueta bera du gehienetan, baina lantzean behin (%2,5) muin-kanal bikoitza ere aurki daiteke ².



Bigarren behe haginaurreko hortza, hiru gailurdun aldakia. Ezkerretik eskuinera herste aldea, eta muin barrunbea hurrenez hurren masail aldeko ikuspegitik eta alde hurbiletik begiratuta. 1. Masail-gailurra. 2. Masail-gailurraren gailur-gangar hurbila. 3. Masail-gailurraren gailur-gangar urruna. 4. Masail-gailurraren hiruki antzeko gangarra. 5. Gailur mihi-hurbila. 6. Gailur mihi-urruna. 7. Gailur mihi-hurbilaren hiruki antzeko gangarra. 8. Gailur mihi-hurbilaren hiruki antzeko gangarra. 9. Bazter-gangar hurbila. 10. Bazter-gangar urruna. 11. Erdiko hobia. 12. Ildo hubila. 13. Ildo urruna. 14. Mihi ildo. 15. Hiruki antzeko hobi hurbila. 16. Hiruki antzeko hobi urruna. 17. Koroa barrunbea. 18. Masail-aldeko muin-adarra. 19. Mihi aldeko muin-adarra. 20. Muin-kanala.

² Vertucci, 1978