

## **Bigarren behe hagina**

Bigarren behe hagina lehenengoa baino milimetro batez inguru txikiagoa izaten da ardatz guztietan, baina oso egitura aldakorra du eta batzuetan lehenengo hagina baino handiagoa ere izan daiteke, batez ere koroaren zabalera aldetik edo erroen luzera aldetik.

Hagin honek lau gailur ditu, laurak elkarren antzekoak, bina masail-aldean eta mihi-aldean. Ez da gailur urrunik aurkitzen, baina gailur masail-urruna handiagoa izaten da lehenengo haginarena baino. Erro bi aurki daitezke, ongi garatuak, hurbila bata eta urruna bestea.

### Batez besteko neurriak (masail-aldean neurtuta):

Altuera osoa: 20 mm

Koroaren altuera: 7 mm

Erroen luzera (erro hurbila): 13 mm

Koroaren zabalera hurbil-urrun ardatzean: 10,5 mm

Koroaren zabalera mihi-ezpain ardatzean: 9,5 mm

KEI: 1,8

### Masail-aldeko ikuspegia

Lehenengo hagina baino txikiagoa izaten da altueran, eta apur bat estuagoa hurbil-urrun ardatzean. Osterantzean lehenengoaren silueta antzekoa du, baina esan bezala ez da gailur urrunik aurkitzen. **Ukigune** biak lehenengo haginean baino iduneko herenetik apur bat gertuago daude.

Erroak zuzenagoak izaten dira lehenengo haginean baino, elkarrengandik hurbilago egoten dira eta batzuetan elkarri atxikiak edo batuta ere aurki daitezke. Gehienetan norabide urruna dute.

### Mihi-aldeko ikuspegia

Hagin honen silueta lehenengo behe haginaren antzekoa da, hain zabala ez bada ere. Gehienetan masail-aldeko gailurrak ez dira ikusten, mihi-gailurren atzean ezkutatuta baitaude.

### Atxikitze-aldeetako ikuspegia

Lehenengo behe hagina baino estuagoa da mihi-masaila ardaztean. **Idun-lerroa** zapala eta zuzen samarra izaten da. Ez da gailur urrunik agertzen, ez eta ildo masail-urrunik ere.



Eskuineko bigarren behe hagin iraunkorra. Ezkerretik eskuinera masail-aldeko, mihi aldeko, alde hurbileko eta urruneko ikaspegiak. 1. Gailur masail-hurbila (higatuta). 2. Gailur masail-urruna (higatuta). 3. Masail aldeko garapen-ildoak. 4. Erro hurbila. 5. Erro urruna. 6. Gailur mihi-hurbila. 7. Gailur mihi-urruna. 8. Mihi-ildoak.

#### Herste-aldeko ikuspegia

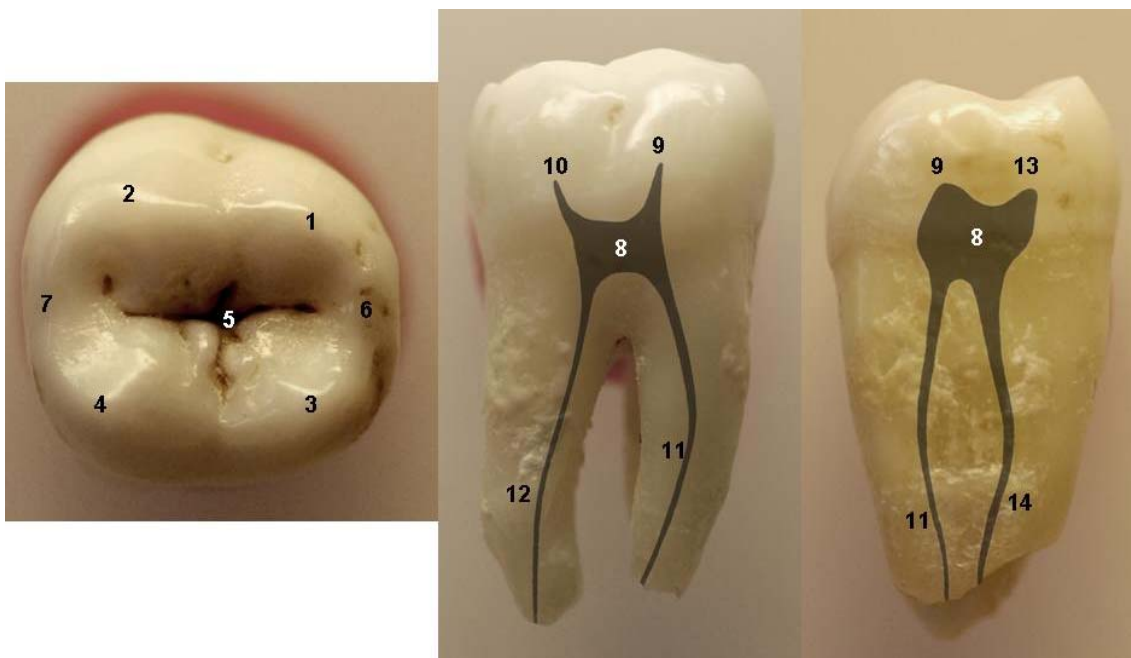
Hagin honen herste-aldearen siluetak laukizuzen itxura dauka baina batzuetan hazkuntza-lobulu mihi-hurbila apur bat gailenagoa izaten da. Atxikitze-alde urrunaren silueta apur bat biribilduagoa da alde hurbilarena baino. Bigarren behe haginaren herste-aldea eta lehenengo haginarena ezberdinak dira egitura aldetik. Lau garapen-ildoak gurutze erara elkartzen dira erdigunean, herste-aldea lau atal berdintsutan banatuz. Gailur hurbil biek **zehir gangar hurbila** osatzen dute elkarrekin, eta gailur urrun biek berriz **zehir gangar urruna**. Gangarrak ez ohi dira lehenengo haginarenak bezain leunak, sarritan izpi antzeko ildo osagarri txiki ugari azaltzen baitituzte.

#### Erro-aldea eta muin-aldea

Erroak zuzenagoak izaten dira lehenengo haginarenak baino, eta gehienetan laburragoak ere. Muin-aldea aldakorragoa izaten da. **Muin-adarrak** nahiko nabarmenak izaten dira alde hurbilean, batzuetan txikiak izatea edo batere ez agertzea ere gerta badaiteke ere. **Muin-gelaunea** karratua edo laukizuzena izan daiteke, muin-adarrak kontuan hartzen ez badira. Erro hurbilak **muin-kanal** bi izaten ditu gehienetan. Muin-kanal bakoitza bere aldetik kanpora daiteke, muturrean gehienetan, baina muin-kanal biak elkartu ere egin daitezke kanporatu aurretik.

Alde urrunean zailagoa izaten da muin-gelaunea kokatzea edo mugatzea, elkartu egiten baita muin-kanal luze, zabal eta bakar batekin, eta elkargunea ez da beti garbia eta nabarmena. Muin-kanal urruna erpineko herenean bat-batean estu daiteke kanporatu baino 2-3 mm lehenago, edo bere ibilbidean poliki estu daiteke erpinera iritsi arte. Muin-kanalaren irekiunea erpinaren mutur-muturrean aurkitu ohi da. Gehienetan muin-kanal urruna handiagoa izaten da muin-kanal hurbil biak baino. Muin-kanal bi aurkitzea era gerta daiteke.

Koroa iduneko herenean zeharka ebakitzean muin-gelauneari trapezoide itxura hartzen zaio, alde urrunean estuagoa izaten baita hurbilean baino. Erroak beren altueraren erdian zeharka ebakiz gero, giltzurrun edo 8 itxura izaten dute. Muin-kanalak elkarrengandik bereizita edo batzuetan bat eginda ere azaltzen dira. Erro urruna erro hurbila baino biribilagoa da.



Eskuineko bigarren behe hagina iraunkorra. Ezkerretik eskuinera herste aldea, eta muin barrunbea hurrenez hurren masail aldeko ikuspegitik eta alde hurbiletik begiratuta. 1. Gailur masail-hurbila. 2. Gailur masail-urruna. 3. Gailur mihi-hurbila. 4. Gailur mihi-urruna. 5. Erdiko hobia. 6. Bazter-gangar hurbila. 7. Bazter-gangar urruna. 8. Koroa barrunbea. 9. Muin-adar masail-hurbila. 10. Muin adar masail-urruna. 11. Muin-kanal masail-hurbila. 12. Mihi aldeko muin-kanala. 13. Muin-adar mihi-hurbila.