

Alboko goi ebakortza

Erdiko eta alboko goi ebakortzak elkarren osagarri dira morfologi eta fisiologi aldetik. Biak antzekoak badira ere, alboko goi ebakortza erdikoa baino txikiagoa da neurri guztietan, erroaren luzeran izan ezik. Alboko goi ebakortza itxura aldetik aldakorrena da hortzagin guztietarik, hirugarren hagina lekoratuz, eta biztanlegoaren %1-2an agertu ere ez da egiten.

Batez besteko neurriak (ezpain-aldean neurtuta):

Altuera osoa: 22 mm

Koroaren altuera: 9 mm

Erroen luzera: 13 mm

Koroaren zabalera hurbil-urrun ardatzean: 6,4 mm

Koroaren zabalera mihi-ezpain ardatzean: 6 mm

KEI: 1,4

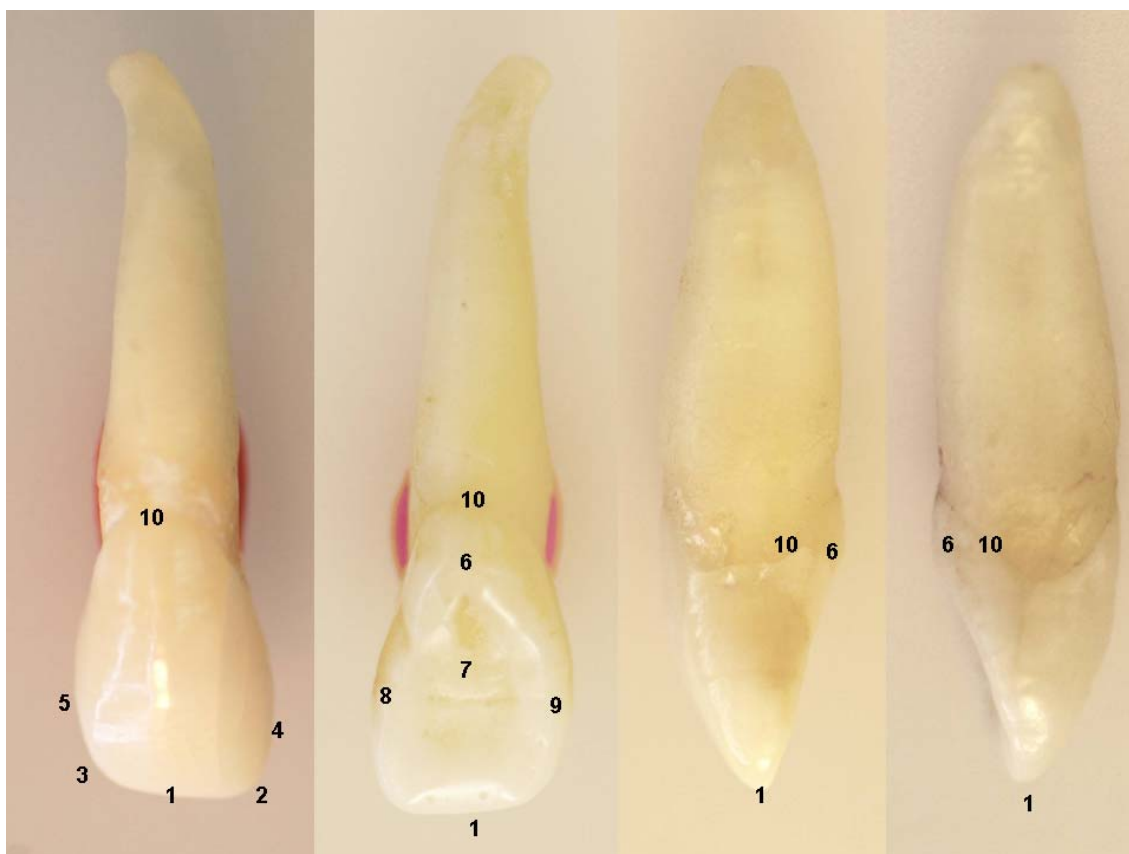
Ezpain-aldeko ikuspegia

Alboko ebakortza erdikoa baino txikiagoa bada ere, egitura oso antzekoa dute biak neurri-z-neurri. Ebakitze-ertzaren silueta erdiko ebakortzean baino biribilagoa izaten da, eta ebakitze-ertzak atxikitze-aldeekin eratzen dituen angeluak kamutsagoak izaten dira. Angelu ebakitze-urruna biribilxeagoa izaten da ebakitze-hurbila baino. Koroaren silueta urruna ebakitze-herenean da ganbilen. Silueta hurbila zuzenagoa da urruna baino, eta erdiko herenean izaten da ganbilen. Iduneko herenaren silueta urruna leunki ahurra izaten da. **Ukigune hurbila** ebakitze-herenean kokatzen da eta **ukigune urruna** erdiko herena eta ebakitze-herena elkartzen diren tokian aurkitzen da. Ezpain-aurpegia ganbilagoa izaten da gehienetan erdiko ebakortzarena baino, baina bada ezpain-aurpegi zapala duen albo ebakortzik ere.

Erro-aldea erdiko goi ebakortzarena baino estuagoa da baina luzea izaten da koroaren aldean, hau da hortz honen koroa-erroko indizea erdiko goi ebakortzarena baino handiagoa da. Erroa gutxinaka estutuz doa idunetik erpinera bitartean eta sarritan alde urrunerantz desbideratzen da erpineko herenean. Ez da bakan gertatzen erroa zuzena izatea edo doi bat alde hurbilerantz desbideratzea. Hala ere, erro-aldearen itxura ez da koroarena bezain aldakorra. Erpineko herena alde urrunerantz oso okerturik duen aldaki garrantzitsu bat ere aurki daiteke. Aldaki hau erraz hauts daiteke erauzikeran itzulikatu egiten bada.

Mihi-aldeko ikuspegia

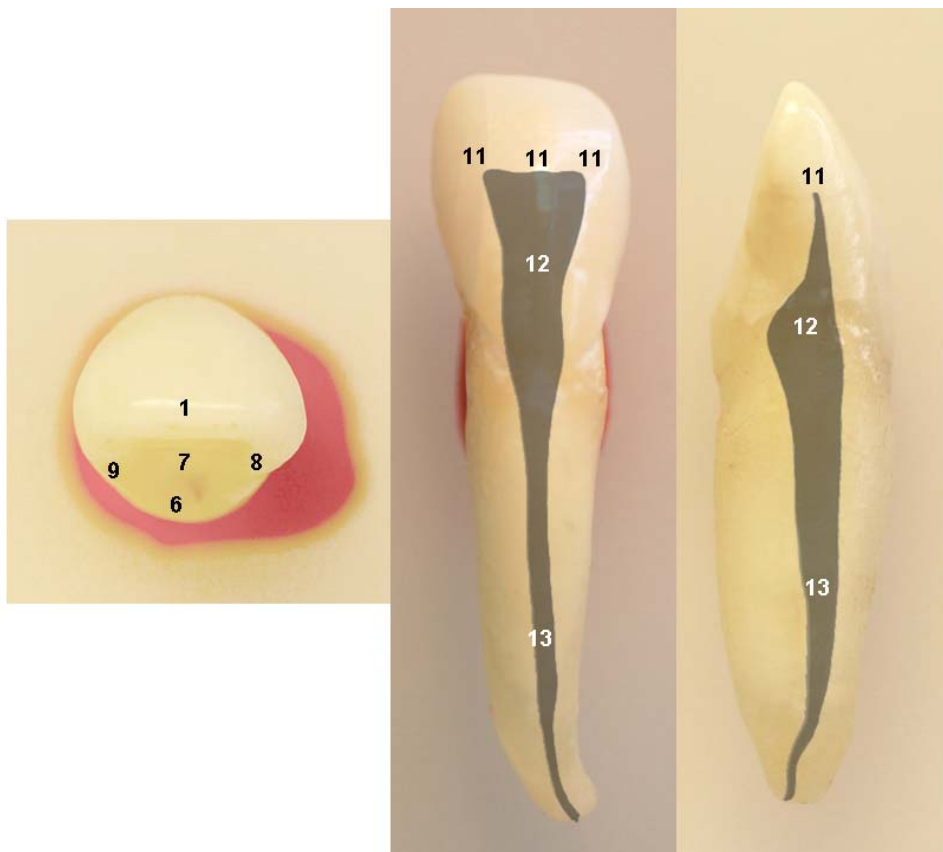
Silueta oro har ezpain-aldekoaren aurkakoa da. Gehienetan **bazter-gangarrak** eta **zingulua** nabarmenagoak dira erdiko ebakortzean baino, eta ondorioz **mihi-hobia** sakonagoa eta estua izaten da. Garapen-ildo sakon eta nabarmenak aurki daitezke batzuetan mihi-hobiaren barnean. Zingulua estuagoa izaten da erdiko ebakortzean baino, eta gehienetan nahiko erdiratuta egoten da. Batzuetan zingulua eta bazter-gangarrak handiak izaten dira (ik. erdiko goi ebakortza) eta koroak upel itxura har dezake. Aldaki hauetan sarri ikusten da **zulo itsua** (*Foramen coecum*) izena duen sakonunea. Txantxarrak erraz jotzen du hortz hau delako zulo itsuan. Zingulua banaturik ager daiteke, eta ez da bakan gertatzen bere aldamenean — alde hurbilean gehienetan— erro-alderaino luzatzen den garapen-ildo sakon bat aurkitzea, **koroa-erroko ildo**a alegia.



Alboko goi ebakortz iraunkorra. Ezkerretik eskuinera ezpain aldeko, mihi aldeko, alde hurbileko eta urruneko ikuspegiak. 1. Ebakitze ertza. 2. Angelu ebakitze-hurbila. 3. Angelu ebakitze-urruna. 4. Ukigune hurbila. 5. Ukigune urruna. 6. Zingulua. 7. Mihi-hobia. 8. Bazter-gangar hurbila. 9. Bazter-gangar urruna. 10. Idun-lerroa.

Atxikitze-alde hurbileko ikuspegia

Bere estatusunean besterik ez da bereizten erdiko ebakortzetik. Milimetro batez inguru izaten da estuago mihi-ezpain ardatzean. **Idun-lerroa** nabarmenki uztaizten da, baina ez erdiko ebakortzean beste. Erdiko ebakortzean bezala, ebakitze-ertza erdiratuta dago gutxi gora behera mihi-ezpain ardatzean, hau da, bertatik iragaten da erroaren ardatz nagusia. Erro-aldea zabalagoa da mihi-ezpain ardatzean hurbil-urrun ardatzean baino.



Alboko goi ebakortz iraunkorra. Ezkerretik eskuinera, ebakitze aldeko ikuspegia eta muin aldea. 1. Ebakitze-ertza. 6. Zingulua. 7. Mihi-hobia. 8. Bazter-gangar hurbila. 9. Bazter-gangar urruna. 11. Muin-adarrak. 12. Koroa-barrunbea. 13. Muin-kanala.

Atxikitze-alde urruneko ikuspegia

Idun-lerroa alde hurbilean baino milimetro batez inguru gutxiago uztaizten da. Lantzean behin aurki daiteke koroaren iduneko herenean erro-alderaino abia daitekeen sakonune luzexka bat edo baita garapen-ildo bat.

Ebakitze-aldeko ikuspegia

Koroak silueta biribilduagoa izaten du oro har erdiko ebakortzak baino. Bada, ezpain-aldea eta batez ere mihi-aldea oso ganbilak dira eta koroa ez da askoz zabalagoa hurbil-urrun ardatzean mihi-ezpain ardatzean baino. Betortz itxura antzematen zaio batzuetan, ebakortz egitura barik.

Erro-aldea eta muin-aldea

Muin-adarrak nabarmenak izan daitezke, erdiko ebakortzean bezala, baina edonola ere txikiagoak izaten dira. Atxikitze-aldeetatik **muin-adar** bakar bat ikusten da, erdiko herenean gehienetan. Mihi-aldetik edo ezpain-aldetik begiratzuz hiru **muin-adar** ikus daitezke, eta barrunbea apur bat estuagoa izaten da atxikitze-aldeetatik ikusita baino. **Koroa-barrunbea** zabalduz doa erdiko herenetik idun-lerrora bitartean, eta azken honen aldamenean **muin-kanal** zabal bakar batekin egiten du bat. Muin-kanala zabala izaten da idun-lerroaren aldamenean, eta estutuz doa erpineko herenera hurbildu ahala. Bere silueta erroaren silueta bezalakoa da, eta biribildu samarra edo hiruki antzekoa izan daiteke zeharkako lauan.