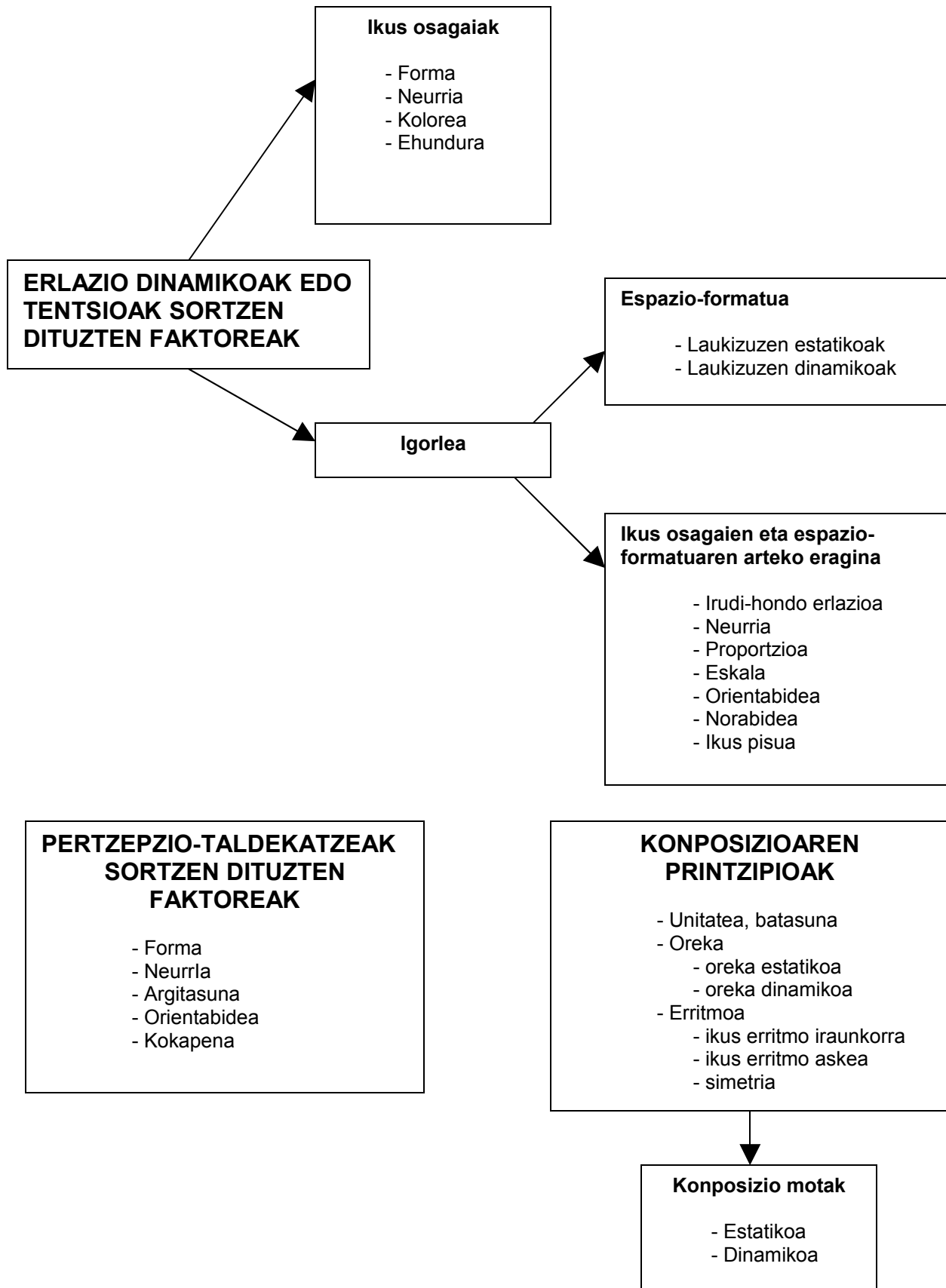


2.2. KONPOSIZIOA. Eskema orokorra



2.2. KONPOSIZIOA

1. Espazio-formatua eta ikus eremua

Ikus mezua egiteko oinarritzko osagaiak buruz hausnartu ondoren, bi dimentsioko ikus mezuak gauzatzeko erabiltzen den espazioa aztertuko dugu. Espazio-formatua eta ikus eremuaren kontzeptuak definitu baino lehen, pintura tradizionalan koadroaren “markoak” betetzen zuen jatorrizko funtzioa kontuan hartu behar da.

Markoa koadroa eta kanpoko espazioa bereizteko baliabidea da eta bere funtzioa Errenazimenduen garaian sortu zen. Pintura muralean atalarriek eta pilastrek betetzen zuten funtzioan oinarrituta dago markoaren funtzioa. Pintura egiten hasi zenean, bai hormetan eta bai egurrezko oholetan ere, beharrezkoa egin zen koadroaren espazio piktorikoa eta kanpoko espazioa bereiztea. Markoa “leiho gisa ulertzen zen: leiho horretatik, berez mugagabea zen baina markoak mugatzen zuen “kanpoko munduaren” irudikapena ikus zezaketen behatzaileak.

XX. mendean, Artea errealtatearen irudikapen soila baino gehiago zela uste zuten eta abstrakzioaren ildotik abiatu ziren pintoreek, hiru dimentsioko espazio, hots, sakontasunaren irudikapena baztertu eta bi dimentsioko espazio eta irudikapenaren balore artistikoa aldarrikatu zuten. Horren ondorioz, markoa leiho gisa definitzen zuen eta pintura kanpoko munduaren irudikapen mugagabetzat hartzen zuen planteamendu teorikoa desagertu zen. Aurrerantzean, espazio piktorikoa, espazio eta errealtate mugatu gisa ulertua izan zen. Kontzeptio berri honen arabera, pintura markoak ezartzen dizkion mugetan amaitzen da, hots, irudi mugatua kontsideratzen da. Markoak XIX. mendera arte izandako garrantzia galdu zuen. Bere funtzio berriari egokitzeko, markoaren zabalera txikiago izango da, koadroa gainazal mugatu bihurtuz, hots, horma aurrean kokatutako irudi bihurtuz.

Bi dimentsioko espazioa ingerada baten bidez mugatzen denean adierazgarritzat hartutako osagaiak barnean sartzeko, orokorrean, ezaugarri eta neurri zehatzak dituen forma baltz uler daiteke. Horregatik deitzen da espazio-formatua. Beraz, espazio-formatua ikus ekintza gertatzen den eta neurri zein forma zehatzak dituen bi dimentsioko espazio mugatu bezala defini daiteke.

Forma desberdinetako espazio-formatuak daude: gehienetan laukiak izaten dira (karratua eta laukizuzena) Errenazimendutik aurrera hartutako arauari jarraituz, baina badaude erabiltzen diren beste forma batzuk ere, adibidez, forma zirkularrak (zirkulua, obaloa...) edo forma geometriko irregularrak.

Espazio-formatu batean ikus osagaiak (ehundurak, lerroak, formak, koloreak...) ezartzen eta antolatzen ditugunean, ikus eremu bilakatzen da, hau da, ikusgaia den zerbait barne biltzen duen espazio mugatua. Ikus osagai horiek ez dira estatikoak, aitzitik, bai beraien artean, bai ikus osagai horiek inguratzen dituen espazio-formatuarekiko ere hainbat erlazio edo elkarrekintza sortzen dituzte.

2. Erlazio dinamikoak edo tentsioak ikus eremuan

Irudi bati begiratzen diogunean, pertzepzio prozesu horretan eragina duten eta maila psikologikoan aritzen diren pertzepzio-indar edo tentsio multzo bat abian jartzen da. Gure begirada, ikus eremuaren alde batetik bestera mugitzen da, ikus osagaien artean zein ikus osagaien eta espazio-formatuaren artean ezartzen diren erlazio dinamikoek gidatuta.

Tentsioa indar baten eraginaren ondorioa da, indarren jokabide gisa ulertzen da, indarrek tentsioak sortzen dituzte. Ikus komunikazioaren arloan, ikus osagai orok beste osagaietan eragiteko, eta gutxi ala oso eraginkorra izan daitekeen gaitasuna edo “indarra” duela planteatzen da. Ikus eremu bateko osagaiak elkarri eta espazio formatuari eragiten dioten moduari buruz hitz egiteko *erlazio dinamiko* edo *tentsioaren* kontzeptuak erabiltzen dira. Laburbilduz, ikus osagai bakar batek tentsioak sortzen ditu eta ikus osagaien artean ere tentsioak sortzen dira.

Erlazio dinamikoak ez daude lege zorrotz eta aldaezinen menpean. Horrek ikus eremuan gertatzen diren prozesu konplexuak definitzeko lana zailagotzen du. Beraz, ikus eremuan ematen diren erlazio dinamiko garrantzitsuenak eta erlazio horietan eragina duten faktoreak besterik ez gara azaltzen saiatuko.

Elkarrengan eragina duten eta beren funtzioak aldatzen zein txandakatzen dituzten ikus osagai desberdinak aurki ditzakegu ikus eremuan (ehundurak, lerroak, formak, argia, koloreak, neurri desberdinak...).

Espazio-formatuan osagai bakarra kokatuz gero, osagai horren eta inguruan duen espazioaren artean eraginezko kate bat sortzen da. Hartzailarengan nolabaiteko 'ezerosotasuna' sortzen duela ikus dezakegu, berari dagokion lekutik kanpo egongo balitz bezala ikusten dugu. Ikus osagai bakar baten presentziak tentsioak sortzen ditu beraren eta espazio-formatuaren artean.

Tentsioak ikus osagaiaren itxuragatik sortzen dira baina, emailak ere tentsioak sor ditzake ikus osagaiak espazio-formatuan banatzeko alde aurretik aukeratu duen ereduaren arabera. Hartzailaren hautemateko gaitasunak ere tentsioak sortzen ditu.

2.1. Ikus osagaiaren itxurak sortzen dituen erlazio dinamikoak

Ikus osagaiaren itxurak sortzen dituen tentsioei dagokienez, bere formak, neurriak, koloreak eta ehundurak garrantzi handia izango dute. Faktore horiek ikus osagai bakoitzaren portaeran eragingo dute eta espazio-formatuarekin zein beste osagaiekin erlazio zehatzak sortuko dituzte.

Ikus osagai baten *forma* bere barneko egiturak eta kanpoko mugek zehazten dute. Forma hautemateko prozesuan, bere itxurak eragiten du lehenbizi, baina, forma berdinen edo antzekoen oroitzapenak ere eragina izango du. Oso ezagunak diren forma batzuen oroitzapenak hautematen ari garen forman eragin dezake: formaren egiturak baimentzen duenean, bere benetako itxurarekin zerikusirik ez duen beste forma bat hauteman dezakegu.

Orokorrean, edozein forma ahal den era sinpleenean hautemateko joera daukagula esan dezakegu, betiere, gure aurreko esperientziak, formaren egiturak eta emandako baldintzek baimentzen badute. Formaren pertzepzio sinplea oztopa dezakeen edozein alderdik tentsioak sortu ahal izango ditu.

Isolatuta dagoen ikus osagaiaren *neurriak* ere tentsioak sortuko ditu inguruan duen espazioarekiko. Osagaiak espazio-formatuaren zati handia edo txikia har dezake, eta beraz, ikus nagusitasun handiagoa edo txikiagoa eskuratuko du. Aurrerago ikusiko dugun bezala, neurriak tentsio espazialak sortzen ditu batez ere, bai espazio-formatuari bai beste osagaiei dagokienez.

Koloreak ere tentsioa sor dezake. Kolore bakoitzak, bere argitasun eta asetasun mailarekin, era desberdinean funtzionatzen du espazio-formatuan. Kolorea hautemateko prozesuan, hartzailaren esperientziak kulturek garrantzi handia izango dute, zeren bere unibertso kulturean oinarrituz, ideia, sentimendu eta sentsazioekin asoziazio jakin batzuk ezarriko baititu.

Ehundurak konposizioaren, hau da, irudiaren antolaketaren uniformetasuna eta monotonia hausten laguntzen duten interes-guneak sortzen ditu ikus eremuan.

2.2. Emailak sortzen dituen erlazio dinamikoak

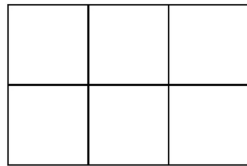
2.2.1. Espazio-formatuak sortutako erlazio dinamikoak

Lehen aipatu dugun bezala, osagaiak espazio-formatuan kokatzeko emailak aukeratu duen ereduaren arabera ere tentsioak sortuko dira. Ikus osagaien kokapena baldintzatzen duen lehenengo faktorea, espazio-formatua bera da. Formatu bakoitzak indar berezia dauka berezko ezaugarrien eta barneko egituraren arabera. Ingerada angeluzuzena, zirkularra edo irregularra duen espazio-formatuan lan egitea ez da gauza bera. Horietako formatu bakoitzean, ikus osagai berberak modu desberdinean joka dezake. Espazioarekin ezarriko den erlazioa desberdina izango da kasu bakoitzean.

Formatu angeluzuzenei dagokienez (gehien erabiltzen direnak), igorri nahi den ikus mezuaren arabera mota desberdinak aukera daitezke. *Laukizuzen estatikoek*¹ egonkortasuna adierazten duten ezaugarriak dituzte karratuaren formara hurbiltzen direlako. Aitzitik, *laukizuzen dinamikoek*² ikus eremuari dinamismo gehiago ematen dioten formatu luzeagoak eskaintzen dizkigute. 3.a irudian laukizuzen estatikoak (3/2 eta 4/3) agertzen dira.

¹ Bere aldean arteko erlazioa zenbaki mugatua duten laukizuzenak.

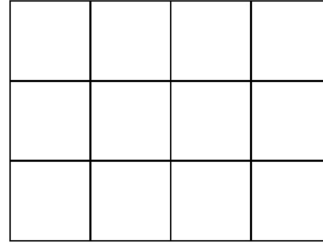
² Bere aldean arteko erlazioa zenbaki mugagabea duten laukizuzenak.



3/2

LAUKIZUZEN ESTATIKOAK

3.a irudia



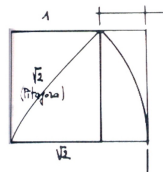
4/3

3.b irudian, laukizuzen dinamikoaren marrazketa ikus dezakegu: karratuaren diagonalak konpasarekin beherantz mugituz lehenengo laukizuzen dinamikoaren alde luzea lortuko dugu (a); lehenengo laukizuzen dinamiko horretan (b) eragiketa berbera eginez bigarrena lortuko dugu eta abar. Formatu hauek, historian zehar erabiliak izan dira bi dimentsioko ikus mezuek egiteko (pinturan, argazkigintzan, zinean...) eta baita izaera estetikoak ala funtzionalak duten hiru dimentsioko objektuak eraikitzeko ere (eskulturak, tresnak, erabiltzeko objektuak, eraikuntzak...).

LAUKIZUZEN DINAMIKOAK

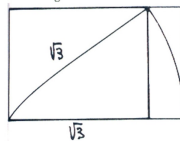
3.b irudia

a



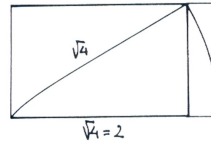
$\sqrt{2}$ laukizuzena

b



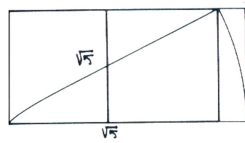
$\sqrt{3}$ laukizuzena

c



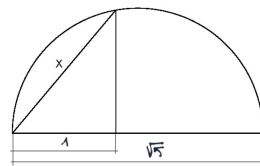
$\sqrt{4}$ laukizuzena

d

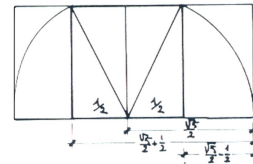


$\sqrt{5}$ laukizuzena

e



urrezko laukizuzena



Bestalde, espazio-formatu orok, bere formaren araberako barneko egitura zehatza du, hau da, berezko eskeleto estrukturala. Horrek ikus interesa duten gune desberdinak sortzen ditu (erdigunea, goian, behean, eskuinean, ezkerrean). Laukizuzenaren interes-guneak oso erraz lor daitezke bere barruko egituraren oinarritutako zatiketa geometrikoak eginez (diagonalak, bertikal eta horizontal simetrikoak eta abar).

Bi dimentsioko edozein irudi egiterakoan eta ikus osagaiak kokatu baino lehen, espazio-formatua aukeratu behar da. Horrez gain, hautatutako espazio-formatuaren barneko egiturak eskaintzen dituen aukerak aztertzea oso lagungarria izan daiteke ikus osagaiak banatzerakoan.

Laburbilduz, *formatua* eta bere *barneko egiturak* sortzen dituen ikus interes aldeak, ikus osagaien jokabidea baldintzatzen duten faktoreak dira.

2.2.2 Ikus osagaien eta espazio-formatuaren arteko erlazio dinamikoak

Irudi-hondo erlazioa

Ikus osagaien eta espazio-formatuaren artean gertatzen den lehenengo erlazio dinamikoa, irudi-hondo erlazioa da, hots, irudi bezala ulertutako forma eta hondo bezala ulertutako espazioaren artean ematen den erlazioa.

Ikus eremuan bi sakontasun plano ditugunean (aurrean/atzean), ingerada baten bidez mugatuta dagoen plano (irudia), mugagabea den bestearen aurrean kokatzen da (hondoa). Ikus pertzepzioaren arloko ikerketa ugarien gaia izan da irudi-hondo erlazioa. Ikerketa horiek batez ere, bi plano horietako bat aurrean ikusteko eman behar diren baldintzak aztertzeraz zuzenduak izan dira. Egoera zalantzarria izaten da sarritan, 5. irudian ikusten den bezala. Egoera zalantzarria denean, *irudi-hondo efektua* dagoela esaten dugu.

Faktore ezberdinek batera jarduten dute irudi eta hondoaren arteko tentsio hau sortzeko. Horien artean, honako hauek aipatuko ditugu:

- *gainazal inguratua* irudi bezala ikusteko joera dugu; gainazal ingurutzalea eta mugagabea, berriz, hondo gisa ikusten ohi dugu. Gainazal inguratua hondoa bezala ikusten denean, bi planoak -irudia eta hondoa- mugagabeak izatera pasatzen dira, horrela egoera zalantzarria sortuz.
- *gainazal txikiagoak eta forma itxiak* iruditzen hartzen ditugu sarritan. Ezkerreko laukizuzeneko zerrenda bertikal estuak dira irudiak ("barroteak") eta eskuinekoan forma itxiak hartzen dute irudi izaera.
- *ganbeltasunak* (konbexutasunak) irudiari mesede egiten dio eta *ahurtasunak* (konkabetasunak) hondoari. Fenomeno hau aldakorra izaten da, behatzaileak egiten duen pertzepzio lanaren arabera.
- *formaren sinpletasunak* -eta batez ere simetriak- gainazal bat irudi bezala funtzionatzera bultzatzen du. Nagusituko den irudia sinpleena izango da.
- irudi bati *ehundura* gehituz, irudiaren efektua indar daiteke. Baina, era berean, hondoari gehitzen badiogu hondoaren efektua indartuko da.
- argia eta koloreari dagokionez, *gainazal argienak* eta *kolore aseena* irudiaren efektua hobetzeko baliagarriak dira.
- *orientabide espazialak* ere eragina izango du, gainazal bat irudi edo hondo bezala hautematerakoan. Gainazal bat irudi bezala ikusteko joera dago, bere orientabidea ikus eremuaren koordinatu bertikal eta horizontalekin bat datorrenean. Aldiz, ardatz zeharren arabera orientatuta dauden gainazalak hondoa desagertzen dira.
- ikus eremua, banaketa horizontal batek bereizitako bi alde osaturik badago, beheko aldean dagoena iruditzen hartzeko joera dugu. Fenomeno hau gertatzen da, gure inguruari buruz ditugun esperientziak ohartze-prozesuan eragina dutelako (zerua ikus eremuaren goiko zatian dagoenez, hondo bezala hautematen dugu).

Neurria

Osagai isolatu batek ikus nagusitasun handiagoa ala txikiagoa eskuratuko du espazio-formatuan betetzen duen espazio kantitatearen arabera. Baina, orokorrean, osagai baten neurria ez da inguratzen dion espazioaren arabera soilik definitzen, inguruan kokatutako beste osagaiekin dituen erlazioen arabera ere definitzen da. "Handia" "txikiarekin" alderatuz definitzen dugu.

Neurri bereko karratu batek ikus nagusitasun desberdina hartzen du espazio-formatuaren neurriaren arabera: espazio-formatu txikienean kokaturik ikus nagusitasun handiagoa lortzen duela ikus daiteke.

Neurri desberdineko osagaiak espazio-formatuan kokatzen ditugunean, erlazio espazialak ezartzen ditugu beraien artean: alde batetik proportzio erlazioak (handia eta txikiaren arteko erlazioa) eratzen ditugu, eta, bestetik, erlazio espazial topologiko bat (aurrean/atzean), hots, ikus eremua sakontasun plano desberdinetan antola dezakegu neurri desberdinetako osagaiak sartuz.

Proportzioa

Proportzioak egokitzapena dakar, neurri-erlazioa, hots, beraien artean alderatutako neurri desberdinen arteko erlazioa. Proportzioa "forma independente bi edo gehiagoren arteko ala forma bakar bat osatzen duten zatien arteko neurri-erlazioa" da.

Bestalde, espazio-formatuan gauzatzen denez, "zati desberdinek osotasunarekin duten erlazioa" ere esan nahi du proporzioak. Bere neurria aldatu gabe ikus osagai bat neurri desberdinetako formatuen gainean erabiltzen badugu, ikus eremu osoaren proporzioa aldatzen dela ikus dezakegu, eta beraz, sortutako azken efektua aldatuko da kasu bakoitzean. Guk nahi dugun lortzeko, proporzio-erlazio egokiena kontutan hartzea beharrezkoa izango da.

Hala ere, proporzioen kontzeptuak, historian zehar, garai eta kultura ezberdinen arabera, aldaketa ugari jasan ditu. Kultura egiptiarrean, piramideen eraikuntza proporzio geometrikoetan oinarritzen zen; giza gorputzaren irudikapenak buruaren neurriaren eta gorputz osoaren altueraren artean erlazio bat ezarriz egiten ziren. Greziarrek ere, proporzio-erlazioetan oinarritu zuten bere jarduera artistikoa. "Gizona, unibertsoaren erdigune gisa, hots, gauza guztien neurria" ideia inguruan, edertasun kanonaren kontzeptua garatu zuen kultura greziarrak. Egun mendebaldeko kulturetan erabiltzen den giza gorputzaren proporzio idealak finkatu zituzten (gorputzaren altuera osoa = buruaren luzera 7,5 aldiz) eta kanon horretan oinarrituz garatu zuten artegintza guztia (eskultura, arkitektura eta abar).

Pitagoras-en ikasketa matematikoak naturaren behaketara aplikatuz, greziarrek izaki bizidunen barneko egitura zenbakien bidez adieraz daitezkeen proporzioetan oinarrituta dagoela proposatu zuten. Behaketak burutu ondoren, Arte produkzioan erabili beharreko proporzio ideala finkatu zuen: bi dimentsioen arteko proporzio harmonikoena eta ederrena *urrezko sekzioa* deiturikoa izango da. Proporzio horretan oinarrituz, forma geometriko desberdinak sor daitezke, adibidez, *urrezko laukizuzena* (espazio-formatu harmonikoena kontsideratua), eta baita ere, forma geometriko desberdinen artean erlazio proporzionalak finka daitezke.

Historian zehar, batez ere Errenazimendutik aurrera, urrezko sekzioa sortze artistikoaren eremu guztietan erabilia izan da ikus eremua antolatzeko oinarritzko jarraibide estruktural gisa. Proporzioaren kontzeptua edertasunaren kontzeptu zehatz bati dagokiola ezin dugu ahantzi, greziar kulturaren edertasunaren kontzeptuari hain zuzen, historian zehar mendebaldeko kulturarentzat araua bihurtu zelarik. Beste kulturek, gure kulturaren ikuspuntutik harrigarriak edota proporzio eza bezala ulertuta izan daitezkeen edertasun eta proporzioari buruzko kontzeptu desberdinak garatu dituzte. XX. mendetik aurrera, estilo artistiko batzuek "naturalizat" hartutako proporzioekin jolastuz, osagai adierazkor bihurtu dute proporzio eza.

Eskala

Ikus eremuan, osagaien neurriarekin erlazionatutako beste arazo bat "naturaletik kopiatzean" planteatzen dena da. Paperean zerbait irudikatzen dugunean, objektu errealearen neurria eta marrazkiarena oso gutxitan egokitzen dira. Marrazki eta objektuaren artean antzekotasun bat lortzeko eta irudikatutakoan objektu errealearen forma, neurriak eta proporzioak ezagutu ahal izateko, eskala deituriko erreproduzio proporzionaturiko sistema edo metodoa erabiltzen da.

Eskalak marrazkiaren eta objektu errealearen neurrien artean proporzio erlazio bat ezartzen du, irudikapen grafikoa egiteko aukeratu den neurri unitatearen eta objektu errealeari dagokion neurri unitatearen artean baliokide bat zehazten delarik (adibidez, marrazkiaren cm. batek errealtatearen metro bat adierazten du: eskala 1:100). Objektu errealea ematen diguten informazioa aldatu gabe marrazteko eta formak modu objektiboan deskribatzeko aukera ematen digu eskalen sistemak, horregatik erabiltzen da objektu erabilgarriak diseinatzeko eta ekoizteko, arkitekturan, mapak egiteko eta, orokorrean, diseinu grafiko eta industrialean.

Orientabidea

Ikus eremuan orientabidea eta norabidea tentsioak sortzen dituzten beste faktoreak dira. Forma bakoitzak bere barneko egituraren arabeko orientabide zehatza dauka. Formaren kokapena aldatzen bada, bere orientabidea

ere alda daiteke. Adibidez, alboko makurdura batek forma baten barneko egituraren eragin dezake ala ez. Beraz, forma baten jatorrizko orientabidearen aldaketak bere esanguraren aldaketa eragin dezakeela esan daiteke.

Formaren orientabideari buruz hitz egiten dugunean, bere inguruan dagoen espazioa hartzen dugu erreferentzia-markotzat. Gure begien ikus eremuak ematen digun orientabidez gain, giro-orientabide bat dago. Horman zintzilikaturiko koadro bat okertuta dagoenean, nahiz eta burua okertu koadroaren orientabidearen arabera, okertuta ikusten jarraituko dugu, koadroa okertuta ikusiko dugu hormaren ardatz bertikal eta horizontalaren arabera. Hau gertatzen da, hormak ematen duen erreferentzia-markoa (bertikala / horizontala) eta koadroaren arteko erlazioa mantentzen dugulako. Beraz, espazio-formatuak formen orientabidean eragiten du.

Norabidea

Forma bakoitzak, bere orientabide bereziarekin, ikus eremu batean kokatzerakoan norabide zehatz bat seinalatzen du. Forma baten norabidea zehazten duten faktoreak honako hauek dira: espazio-formatuaren mugak, formaren kokapena espazio-formatuaren ardatz estrukturalen arabera³, ikus eremuan kokatutako forma desberdinen arteko erakarpena⁴ eta ikusle bakoitzak egiten duen pertzepzio-lana. 15. irudiaren goiko zaldi isolatuari begiratzean ez bezala, beheko zaldi handia aurreko txikiaren eraginez aurrerantz arrastaka doala dirudi.

Lau oinarritzko norabide daude: bertikala, horizontala, zeharria eta zirkularra (16. irudia). Orokorrean, nabarmenak ez diren norabideak, egituraren nagusia den norabidearen menpean jartzen dira. Hau gertatzen da bai forma baten orientabideari, bai ikus eremuan sortutako norabideei dagokienez. Norabideak ikus eremuan mugimendua eta dinamismoa sortzeko balio du.

Ikus pisia

Ikus pisuak, hots, osagai baten ikus nagusitasunak tentsioak sortuko dituen beste faktore bat da. Osagai baten pisua edo nabarmentasuna, bere forma, kolore, neurri, orientabide eta espazio-formatuan duen kokapenaren arabera aldatuko da.

Gehienetan, *forma ganbilek eta sinpleek* konkaboek, angeludunek edo ingerada konplexuagoa dutenek baino pisu handiagoa dute. *Kolore argitsuek* ilunek baino nagusitasun handiagoa dute. Neurri handiko forma batek beste forma txikiago batek baino pisu gehiago du. *Orientabide horizontala* edo *bertikala* duten formek orientabide diagonalak dutenek baino pisu handiagoa dute.

Espazio-formatuan osagaiek duten kokapenari dagokionez, ardatz bertikal eta horizontaletan oinarrituz lau alde bereizten dira: ezkerreko aldea, eskuinekoa, goikoa eta behekoa. Erdian kokatutako edozein forma berari dagokion lekuan kokatuta dagoela hautemango dugu.

Ezkerreko aldeak erdigune subjektiboa gisa funtzionatzen du. Fenomeno hau mendebaldeko kulturaren baliagarria izan daiteke, testu idatziak irakurtzeko norabideak (ezkerretik eskuinera) irudiak hautemateko prozesuan eragiten duelako, baina emailak eskura dituen ikus baliabideak erabiliz joera hori alda dezakeela ezin dugu ahaztu.

Eskuineko aldea ikus nagusitasun handikoa kontsideratzen da eta pisu gehiago jasan dezake. Eskuineko aldean kokatzen den edozein osagaik ikus nagusitasun handiagoa hartuko du, berari dagokion leku "naturaletik" mugitua izan balitz bezala hautematen delako.

Goiko eskuinaldean kokatzen da urrezko puntua deitzen dena, greziarrek proposatutako urrezko sekzioan oinarrituz kalkulatu den puntua. Hartzailearengan erakarpen handiena eragiten duen aldetzat jotzen da.

Beheko aldeak ere, arinagoa kontsideratzen den goikoaren aurrean, inguru subjektibo legez funtzionatzen du. Honen arrazoia, gorputzen grabitateari buruz dugun bizi esperientzian datza. Goiko zatian kokatuta dagoen edozein osagaik pisu gehiago izango du eta grabitatearekin dugun esperientziaren eraginez, "erortzeko" joera duela hautemango dugu.

Orain arte aipatu ditugun faktore guztiek tentsio eratzailak, tentsio antolatzaileak sortzen dituztela esan dezakegu: osagaiak ikus eremuaren barnean antolatzerakoan kontutan hartu behar diren faktoreak dira. Ikusi dugun bezala, faktore horiek osagai bat eta espazio-formatuaren artean ala osagai ezberdinen artean eraginezko erlazioak sortzen dituzte.

3. Ikus osagaien arteko pertzepzio-taldekatzak

Aztertu ditugun faktore horiek erlazioak balira ere uler daitezke: irudi-hondo erlazioa, neurri-, proportzio-, norabide- eta pisu-erlazioak. Eraginezko erlazio hauek erakarpen-uxapen binomioan oinarritzen direla esan dezakegu.

Ikus eremuko osagai ezberdinen artean erakarpena ala uxapena gerta dadin, elkarren arteko antzekotasunak eta desberdintasunak izan behar dituzte. Irudi bat behatzen dugunean, bera osatzen duten alde desberdinen arteko antzekotasunak eta desberdintasunak ezartzen ditugu.

Gure begiek antzekoak diren aldeen arteko erlazioa hautematen dute, antzekoak diren osagaien arteko erakarpena. Eta antzekoak diren osagai horiek talde bereko "kideak" balira hautematen ditugu, haien arteko taldekatzak ezartzen ditugu pertzepzio mailan. Pertzepzio lana errazteko, errealitatean existitzen ez diren taldeak antolatzen ditu gure burmuinak.

Pertzepzio-taldekatzak sortzen dituzten faktoreen artean, honako hauek azpimarra daitezke: forma, neurria, kolorea, orientabidea eta kokapen espaziala.

4. Konposizioa

Konposizioa, nahi dugun ondorioa lortzeko eta ideia jarraibide baten arabera, espazio-formatuan ikus osagai desberdinak *antolatzeko*, *prestatzeko lana* dela esan dezakegu. Baina aipatu dugun bezala, espazio-formatua antolatzerakoan indarrezko multzo batekin topo egiten dugu, hau da, osagai orori datxekion edo bai emailak bai hartzaileak sortutako tentsio aktiboen aurrean gaude.

Gure bizi esperientzian, gauzek bere inguruarekin duten erlazioari buruzko balioztapenak egiten ditugu sarritan: "nire eskuineko eskua ezkerrekoa baino handiagoa da", "piano hau gozakaiztu gabe dago"... Objektuak ez ditugu isolaturik hautematen. Objektu bat dakusagunean, leku bat egokitzen diogu osotasunaren barnean: espazio batean, neurri zehatza du, kolore eta argitasun berezi bat...

Ikus eremuan, norabide zehatza hartu gabe eta modu zalantzarrian kokatutako osagaiak daudenean, ziurgabetasun sentsazio bat izaten dugu gure ikus balioztapena oztopatua izan delako. Egoera hauetan, behatzailearen faktore subjektiboek, bere preferentziek garrantzia hartzen dute. Orokorrean, hautemate prozesuan, konfigurazio estruktural sinpleak lortzeko eta mantentzeko joera dago, tentsioak ezabatzen eta ahal den antolaketa orekatuena, finkoena aurkitzen saiatzen gara.

Konposizioa *unitate* bezala kontsideratzen da, bilatuak eta ordenatuak izan diren tentsio multzo legez. Indar antagonikoen antolaketan oinarrituz lortutako *azken emaitza* da. Konposizio-unitate horren barnean, osagaien arteko kontraste, barietate eta gatazkaren bidez interesa sortzea beharrezkoa da. Baina aldi berean, batasuna egon dadin, beharrezkoa da tentsioak bertan behera uztea ordena ezar dezan osagai nagusi baten presentziaren bidez. Osagai baten edo batzuen nabarmentasunak interes, kontraste eta ordena sortzen ditu konposizioan.

Bestalde, hautemate prozesuan egonkortasunerako joera dugu, oreka bilatzeko joera. Horregatik, *oreka* edozein konposizio baten abiapuntu eta aldi berean emaitza egokiena kontsideratzen da.

Ikuspuntu fisikotik, oreka "elkarren artean konpentsatzen diren indarrek eragitean gorputz batek duen egoera" da. Ikus eremura aplikatuz, konposizioan parte hartzen duten balore guztien neurri egokiena, hots, osagai guztien arteko neurri egokiena dela esan dezakegu. Bi oreka mota bereizten dira: estatikoa konposizioa atsedenean dagoenean, ikus osagaien arteko egonkortasuna ezartzen denean; eta dinamikoa ikus osagaien

arteko oreka ezegonkorra dagoenean. Orokorrean, oreka estatikoa simetrian oinarritzen da, dinamikoa, aldiz, asimetrician.

Konposizio-erritmoa, hau da, ikus osagaien errepikapena espazio-formatuan, haien arteko jarraitasuna eta harmonia, konposizioa antolatzeke erabil daitekeen beste hatapen bat da. Erritmoaren aplikazioa konposizioari, irakurgarritasuna eta ikus ekonomia bezalako irizpideak kontuan hartuz egin behar da, nahi dugun efektua lortu ahal izateke.

Erritmoa *iraunkorra* dela diogu osagai bera jarraipen erregularra segituz errepikatzen denean. Aldiz, erritmoa *askea* deitzen da osagaien arteko aldaketak ematen direnean. Kontrastatzen duten indarren artean oreka sortzen denean, *simetria* gertatzen da eta erritmoaren kasu berezitat har daiteke.

Bukatzeke, oreka eta erritmo motaren arabera bi konposizio mota bereiz daitezke: *Konposizio klasiko edo estatikoan* ikus osagaiak espazio-formatuaren ardatz bertikal eta horizontalei jarraituz antolatuta agertzen dira. Tentsioak sortzen dituzten faktore guztiak beraien artean mugatzen dira. Aldaketaren bat gertatzeak ezinezkoa dela dirudi eta osotasunak zati guztien "beharra" du. Aldaketa eta mugikortasunaren aurka, batasuna eta jarraitasuna bezalako esangurak indartzen dira. Konposizioaren osagai guztiak osotasunaren harmonia orokorrean biltzen dira. Konposizio estatikoetan ager daitekeen ikus erritmoa iraunkorra izaten da.

Konposizioa *dinamikoa* dela esaten dugu, espazio-formatuaren ardatz zeihar edo diagonalen arabera antolatzen denean. Konposizioa ardatz dinamiko nagusi baten inguruan antolatzen da. Ardatz nagusi horretatik abiatuz, konposizio osoan zehar hedatzen da dinamismoa. Xehetasun bakoitzaren dinamismoa osotasunaren dinamismoari egokitzen da. Konposizioaren osagaien arteko kontrastea nagusitzen da, baina batasun eta orekaren ideien menpean. Konposizio dinamikoetan erabil daitekeen ikus erritmo mota askea da.